

Доц. д-р Богомил Манов*

ВЪЗПРОИЗВОДСТВО НА ЧОВЕКА И НАСЕЛЕНИЕТО В БЪЛГАРИЯ И ЕВРОПЕЙСКИЯ СЪЮЗ ПРИ СЪВРЕМЕННАТА ФИНАНСОВО-ИКОНОМИЧЕСКА КРИЗА

Изяснени са същността, спецификата и динамиката на условията и факторите, които влияят върху възпроизводството както на отделния индивид, така и на цялото на населението в България и в Европейския съюз. Изследването е конкретизирано за сегашната финансово-икономическа криза. Анализите и оценките в него показват, че и при запазване на финансова стабилност страната ни има възможност да подобри финансовия потенциал за инвестиране в икономически растеж, при това без особени рискове.

JEL: J01; J08

Възпроизводството на човека и населението в условията на съвременната финансово-икономическа криза изисква изясняване на същността, спецификата и проявлението им в сегашните условия.

Първо, възпроизводството по своята същност е финансиране на задоволяването на потребностите на човека за неговото нормално развитие. Във връзка с тази своя фундаментална функция то има различни характеристики и специфично съдържание. Негова изходна основа са научнообоснованите физиологични изисквания за живота на човека. В тях се отразява влиянието на различни фактори - икономически, социални, религиозни, климатични и т.н., които взаимодействат помежду си, значимостта и динамиката им налага чести корекции във вече приетото като норма равнище на задоволявани потребности. Специфична роля и влияние върху това равнище имат и политическите фактори. Те се поддават на прогнози и оценки и колкото са по-точни, толкова по-точно може да се определи очакваното равнище на задоволени потребности. Същевременно върху задоволяването на потребностите осезаемо влияние оказва равнището на инфлацията, съответно на дефлацията в икономиката. Картината от фактори и взаимодействие между тях няма да бъде реалистична, ако тя не се конкретизира към съответното състояние на икономическо развитие – нормално, рецесия, депресия или криза. Налага се изводът, че след като потребностите са динамична величина, то и тяхното задоволяване трябва да има динамичен характер.

Второ, съвременната характеристика на финансово-икономическата криза включва редица особености. Тя възниква, функционира и се развива при "борба" и противопоставяне на две официални "колективни" валути – долара и еврото, които са и резервни валути. Те изпитват влиянието на страни с изпреварващ икономически растеж (Китай, Бразилия, Русия, Индия и Южна Африка) и с намерение да въведат валута, която да им противостои.

* УНСС, катедра "Финанси", manov_b@abv.bg

Това ще бъде трета колективна валута със световно значение, която ще промени коренно сегашната икономическа ситуация в света. Тя също ще се стреми да стане резервна валута. Посочените държави са натрупали голям финансово-икономически потенциал, с който страните, имащи за колективна валута долара и еврото, са принудени да се съобразяват. България също ще трябва да се съобразява с този факт и да лавира между използващите долара, еврото и новата колективна валута, която се очаква да се появи. Причината за това е очевидна – страната ни не е фактор с осезаемо влияние върху световното икономическо развитие. Член е на ЕС, но не и на Еврозоната. Има интереси да развива равноправни и взаимно изгодни търговски взаимоотношения както със страните от Европа и със САЩ, така и с всички останали държави. В това отношение е в сила правилото да се търсят взаимно изгодни съвместни решения, без да се робува на принципи и поведение, несъвместими с политическите и икономическите интереси на страната. В същото време е необходимо да се отчитат поетите досега задължения и договорености към всички държави.

Трето, съвременната издръжка на живота като основа за възпроизводството на човека и населението се формира в условията на текущата финансово-икономическата криза. Кризата влияе върху издръжката на живота и я предопределя главно не като необходима, а като “фактическа”. Това дава отражение върху параметрите и динамиката на потреблението, което приема характеристиките на недостатъчно и отрицателно. В условията на криза с приоритет се поставя въпросът за оцеляване на отделния индивид и на цялото население, особено в държава с малък икономически потенциал. Реакцията на човека и на населението при тези условия е негативна. Това води до промяна в параметрите на кризата, като увеличава нейното времетраене и задържа за по-продължителен период следващата я рецесия. Тези процеси имат за резултат негативни тенденции във финансово-кредитната система, в инвестиционната дейност и в крайна сметка в потреблението на отделния човек и на населението. Потреблението се формира само или главно с неизбежно необходимото (това, без което не може при издръжката на живота). Издръжката на живота по принцип и особено при съвременната финансово-икономическа криза е необходимо, дори неизбежно, да се синхронизира с параметрите и развитието на останалите системи на обществото и държавата. Това изисква да не се робува на приоритети на другите системи за нейна сметка, ограничавайки нейните параметри под жизнения минимум, под който живеят над 20% от българското население и значителна част от хората в ЕС.

Четвърто, България изпитва най-силно влиянието на кризата в сравнение с другите страни-членки на Европейския съюз не само като най-слабо развита финансово-икономическа държава, но и по отношение на параметрите и динамиката на издръжката на живота.

Пето, основният резултат от въздействието на кризата върху издръжката на живота е увеличаваща се бедност при по-голяма част от населението, задъл-

бочаващи се проблеми пред финансовата система, небалансирано икономическо развитие, висока безработица и ниска производителност на труда. За България това е характерно поради силната приоритетност на пътната инфраструктура и финансовата стабилност за сметка на издръжката на живота.

Шесто, кризата формира негативни количествени и качествени изменения и тенденции на издръжката на живота и бедността в България и в ЕС. Те намират израз (според данните от таблицата по-нататък) в: минимален икономически растеж на база БВП на човек от населението малко над 1% само за 9 страни; Великобритания и България задържат динамиката на едно и също равнище; останалите страни имат негативна динамика; за България е характерно преодоляване на занижаването на икономическия растеж, но е засилена тенденцията към спадане на фактическото индивидуално потребление на човек от населението (ФИП) и нарастване на бедността с негативни последици за заетостта и икономиката - сега и в перспектива.

Издръжката на живота на отделните индивиди или групи в обществото на практика се обуславя от разходите за задоволяване на техните потребности за възпроизводство, на които кореспондира увеличаващо се несъответствие от необходими разходи. Потребностите и разходите са динамични величини с положително или негативно влияние върху възпроизводството на човека. Тази им динамика има както вертикално (във времето), така и хоризонтално измерение – за определени етапи, по отделни населени места, региони, области, държави и общности.

Освен количествена мярка (чрез разходите) издръжката на живота за възпроизводство дава важна информация за качеството на живота. Чрез нея се съди за резултатите от цялостната социално-икономическа политика на държавата.

Най-рисково е оцеляването на социалнослабите и бедните. Социално-справедливото разпределение и преразпределение на доходите и адекватното на него потребление са алтернативата за ефективно възпроизводство на човека и населението. Реализирането му е в непосредствена функционална зависимост от величината на създадения БВП и степента на балансираното му разпределение и преразпределение.

На практика издръжката на живота за възпроизводство на човека и населението се формира чрез стойността на една зададена базисна потребителска кошница към предварително избран статистически обоснован период. Изключително важен момент при изграждането на тази кошница е изборът на стоките и услугите и на техните количествени параметри през началната (базисна) година, защото по-честите текущи промени в тях ще генерират неточни резултати и ще доведат до недостатъчно обосновани изводи. По-нататък така формираната издръжка на живота трябва да се съпостави с реалните доходи и разходи на домакинствата. Това предполага да се избере показател, който преодолява влиянието на инфлацията и отчита това на дефлацията.

Изборът на показател е важен момент за правилно остойностяване на адекватна на възпроизводството на човека и населението потребителска

кошница. На практика имаме избор между различни индекси, с които се измерва инфлацията, като по-важните от тях са: хармонизиран индекс на потребителските цени (ХИПЦ); индекс на потребителските цени (ИПЦ); индекс на цените на малката по състав кошница (ИЦМК); индекс на цените на производител от промишлеността и индекс на цените на вноса и износа.

ХИПЦ и ИПЦ измерват общото относително изменение в равнището на цените на стоките и услугите, използвани от домакинствата за крайно потребление. Те изразяват единствено чистата ценова промяна, т.е. изменението в цените през текущия и базисния период, и не измерват стойността на живота. ХИПЦ е по-подходящ показател от ИПЦ, защото се изчислява на базата на методологията, която е хармонизирана по отделни страни. Той е основен измерител на ценовата стабилност в Еврозоната. Чрез него се отчитат разликите в националните методи и по този начин националният ИПЦ се привежда на сравнима основа. И двата индекса се изчисляват на основата на една и съща потребителска кошница, но се прилагат различни тегла, което също дава основание за предпочитанието на ХИПЦ. Различието в теглата е по две направления:

първо, използват се различни източници на тегла – при ХИПЦ това са националните сметки, а при ИПЦ - данните от Наблюдението на домакинските бюджети;

второ, различни са периодите, които се използват за източници на тегла – при ХИПЦ година t се изчислява с тегла от година $(t-3)$, а при националния ИПЦ - с тегла от година $(t-1)$. В първия случай се работи с тегла отпреди 3 години, а във втория - с тегла от предходната година. Затова по-прецизно и целесъобразно е при изчисляване на инфлацията да се използва ХИПЦ.

Друг важен индекс на цените е ИЦМК.¹ Той се състои от 100 на брой социалнополезни и жизненонеобходими стоки и услуги, които са от съществено значение за биологичното и социалното съществуване, възпроизводството и оцеляването на отделния човек и на домакинство със сравнително ниски доходи. Извадката се прави за най-нискодоходните 20% лица и домакинства. Този индекс се използва за анализ на бедността при официално регистрираната инфлация в страната.

За извършване на международни сравнения на доходите и разходите на домакинствата и БВП на човек от населението е за предпочитане да се прилага показателят стандарт на покупателната способност² (СПС), а не паритет на покупателна способност. Чрез него се елиминират ценовите различия между отделните държави и се дава възможност с един СПС да се закупи еднакво количество стоки и услуги във всички държави, участващи в сравнението.

Основните показатели, които отразяват пряко състоянието на потреблението на отделния индивид са БВП и фактическо индивидуално потреб-

¹ НСИ. Индекс на цените на малката по състав кошница (методология). С., 2011, www.nsi.bg

² НСИ. БВП на човек от населението в ЕС, измерено в стандарти на покупателна способност. С., 2011, с. 6, www.nsi.bg

Възпроизводство на човека и населението в България и Европейския съюз...

ление на човек от населението (ФИП). За 2010 г. страната с най-голямо фактическо потребление на човек, изразено в СПС, е Люксембург – 50% над средното равнище, следвана от Великобритания - 21%, Германия - 17%, Холандия и Австрия – 16%, Дания и Швеция – 14%, Франция - 13% и др. В същото време БВП над средното за ЕС равнище на човек за същата година е 71% за Люксембург, само 12% за Великобритания, 18% за Германия, 33% за Холандия, 26% за Австрия, 27 и 23% съответно за Дания и Швеция и 8% за Франция. За периода 2008 – 2010 г. с относително най-значително намаление на ФИП са Ирландия и трите балтийски републики. И по двата показателя България заема последното място сред страните-членки на ЕС.

Таблица

Страни	БВП на човек			ФИП на човек			Тенденции ФИП БВП	
	2008 г.	2009 г.	2010 г.	2008 г.	2009 г.	2010 г.	2010 г.	2008 г.
Люксембург	279	266	271	151	153	150	0.993	0.971
Холандия	134	132	133	119	118	116	0.974	0.992
Ирландия	133	128	128	109	103	102	0.995	0.982
Дания	125	123	127	114	113	114	1.000	1.016
Австрия	124	125	126	113	115	116	1.026	1.016
Швеция	124	119	123	115	115	114	0.991	0.991
Белгия	116	118	119	108	109	110	1.018	1.025
Германия	116	116	118	113	116	117	1.035	1.017
Финландия	119	115	115	110	110	111	1.009	0.996
Великобритания	112	111	112	124	121	121	0.975	1.000
Франция	107	108	108	111	113	113	1.110	1.009
Италия	104	104	101	103	103	102	0.990	0.971
Испания	104	103	100	99	95	95	0.959	0.961
Кипър	99	100	99	108	101	103	0.953	1.000
Гърция	92	94	90	104	104	101	0.971	0.978
Словения	91	87	85	82	82	80	0.975	0.934
Малта	79	82	83	81	85	83	1.024	1.050
Португалия	78	80	80	83	84	84	1.012	1.025
Чехия	81	82	80	69	72	71	1.028	0.987
Словакия	73	73	74	70	72	71	1.014	1.013
Унгария	64	65	65	62	62	60	0.967	1.015
Естония	69	64	64	64	58	57	0.890	0.927
Полша	56	61	63	61	64	66	1.081	1.125
Литва	61	55	57	70	63	61	0.871	0.934
Латвия	56	51	51	59	50	50	0.840	0.910
Румъния	47	47	46	49	46	45	0.918	0.978
България	44	44	44	45	43	42	0.933	1.000

Източник. www.nsi.bg

При международните сравнения на физическия обем ФИП често е предпочитаният показател, защото той не се влияе от организацията за

предоставяне на важни услуги, каквито са здравните, която би могла да се различава значително в отделните страни³.

От таблицата се получава представа освен за БВП и за ФИП на човек от населението на сравнима основа в СПС (ЕС-27=100). За периода 2010 – 2008 г. данните показват тенденции към: слабо увеличение на ФИП (над 1% за 10 страни); задържане на същото равнище само за Дания; слабо намаление (над 0.900%) за по-голямата част от държавите; по-голямо намаление (под 0.900%) за Латвия, Литва и Естония. България е сред страните със слабо намаление (0.933%).

Данните за годините на финансово-икономическата криза са показатели за неефективно икономическо развитие и възпроизводство на човека и населението в България през този период и за неспособността да се изведе страната от непрестижното последно място, което тя заема в Европейския съюз. Доходите и условията на живот за страните-членки можем да проследим чрез ежегодно предоставяните данни по хармонизираната методика за доходите.⁴ Тя включва два основни показателя – праг на “в-риск-от-бедност” и ниво на “в-риск-от-бедност”. Вторият показател по-нататък се детайлизира по определени признаци: възраст и пол, статус на активност, в т.ч и за работещите, и разпределение около прага на “в риск от бедност”.

Прагът на “в-риск-от-бедност” е поставен на 60% от националния среден (медианен) еквивалентен разполагаем доход. Известен е още и като линия на бедност, която в България за 2009 г. е била средномесечно 295 лв. При този размер на линията на бедност под прага на бедност са живеели 1 564 800 лица, което представлява 20.7% от населението в страната. България попада сред държавите с най-висок относителен дял на бедност в ЕС заедно с Латвия – 21.3%, Румъния – 21.1%, Гърция – 20.1%, Литва – 20.2% и Испания 20.7%.⁵

Нивото на “в-риск-от-бедност” по пол и избрани възрастови групи дава информация за процента на лицата от общото население с еквивалентен разполагаем доход, който е по-нисък от прага на “в-риск-от-бедност”. То е диференцирано за съответните възрастови или полови подгрупи. В България 28.3% от населението разполагат с под 70% от средния национален еквивалентен разполагаем доход, докато за ЕС те са 24.2%. Единствената страна от ЕС с по-висок относителен дял на бедните по този показател е Латвия – 29.3%, а с най-ниска стойност е Чехия – 15.5%, което е с около десет процентни пункта по-ниско от средното за Съюза.⁶

³ http://www.nsi.bg/EPDOCS/ECP_GDP-PPP_2010.pdf

⁴ http://epp.eurostat.ec.europa.eu/portal/page/portal/income_social_inclusion_living_conditions/methodology

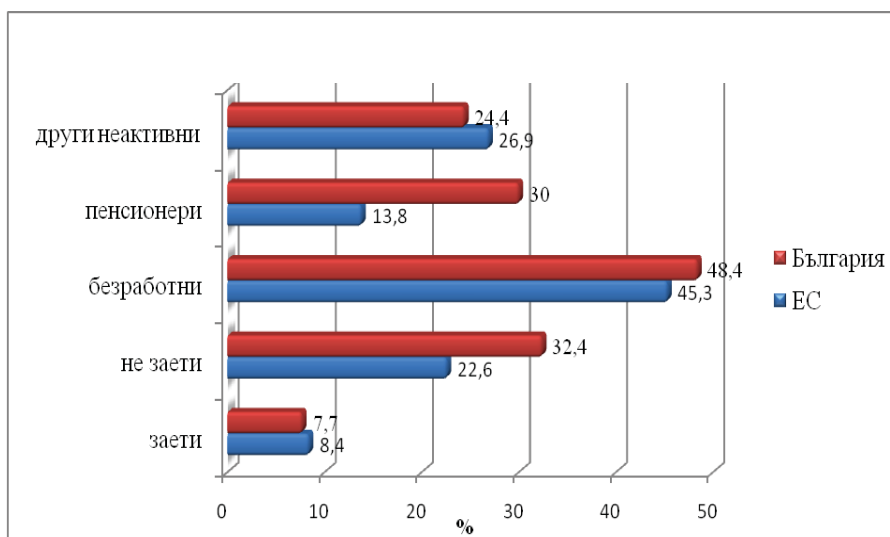
⁵ Актуализирана национална стратегия за демографско развитие на населението в Република България (2012 - 2030 г.), с. 57.

⁶ Eurostat. Dispersion around the at-risk-of-poverty threshold.

Особено рискована група за изпадане в състояние на бедност са безработните лица. Статистическите данни потвърждават тази констатация. Те дават информация в различни разрези, но най-често изследванията се правят по следните признаци: заети, незаети лица, безработни, пенсионери и други неактивни лица. Най-силно засегнатите групи от населението са тези на пенсионерите, незаетите и безработните лица (вж. фиг.1).

Фигура 1

Относителен дял на бедността по икономическа заетост за 2010 г.



Източник. Eurostat. At-risk-of poverty rate by most frequent activity status.

За измерване на неравенството в разпределението на доходите използваме отношението S80/S20.⁷

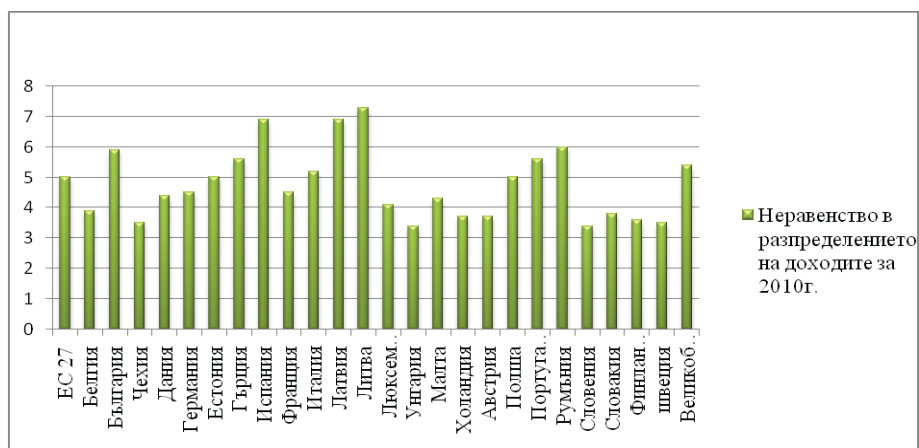
В България разликата между богатите и бедните е 5.9 пъти при средно 5.0 пъти за ЕС (вж. фиг. 2).

Най-голяма е разликата между дохода при отношението 20% богати и 20% бедни при домакинствата в Литва – 7.3 пъти, Испания – 6.9 пъти, Латвия – 6.9 пъти и Румъния - 6 пъти. Най-малкото неравенство в доходите между тези групи в домакинствата е в Унгария – 3.4 пъти, следвана от Словения – 3.4 пъти, Швеция – 3.5 пъти, Чехия – 3.5 пъти.

⁷ Това е отношението на сумата на еквивалентните располагаеми доходи, получавани от 20-те процента от населението на страната, които имат най-висок располагаем доход (горен квинтилен интервал) към тази на 20-те процента, получаващи най-нисък располагаем доход (най-нисък квинтилен интервал).

Фигура 2

Неравенство в разпределението на доходите за 2010 г.

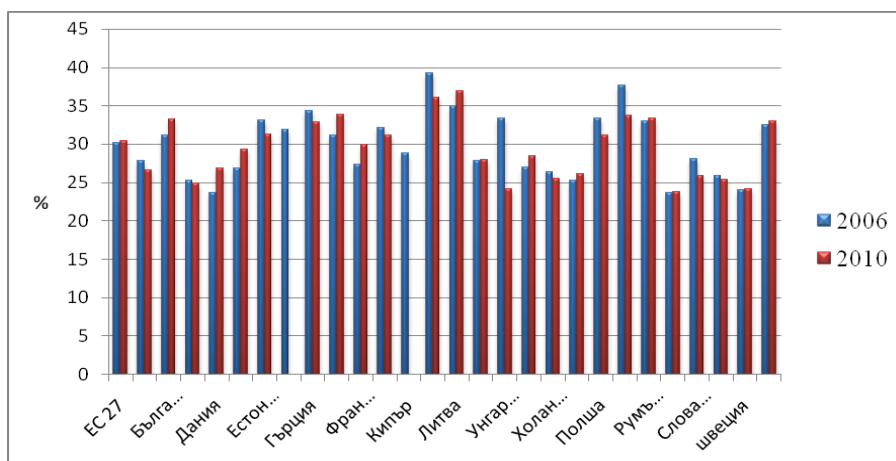


Източник. Eurostat. Inequality of income distribution.

Неравенство на разпределението на доходите можем да измерим и с коефициента на Джини (фиг. 3). Прави впечатление, че за периода 2006 - 2010 г. той има намаляваща тенденция - от 35.3% през 2006 г. до 33.2% през 2010 г. За ЕС този процент варира от 30.2 за 2006 г. до 30.4 за 2010 г.

Фигура 3

Коефициент на Джини за страните в ЕС



Източник. Eurostat. Gini coefficient.

Анализът на диференциацията на доходите и бедността дава основание да се препоръча премахване на плоския данък и въвеждане на диференцирано подоходно облагане. По този начин ще се намали диференциацията в получаваните доходи от труд, а с това и равнището на бедност сред най-бедните работещи. За тях е целесъобразно да се въведе необлагаем минимум. По този начин негативните последствия от кризата ще бъдат понесени по-леко от отделните групи от населението. Сериозни резерви съществуват и по отношение на преразпределителния механизъм в две посоки: първо, увеличение на държавната квота в БВП (за 2012 г. е планирана в размер на 36.6%), която е под средната за ЕС⁸ за същата година; второ, насочване на издетите средства към създаване на заетост и главно към сферите - носители на технически прогрес, в т.ч и към образователния сектор.

Във връзка с възпроизводството на човека и населението в България при съвременната финансово-икономическа криза се очертават две основни характеристики: първо, осъществява се в условията на нарастваща бедност; второ, това става в най-бедната страна-членка на ЕС. За преодоляване на негативните тенденции се налага преоценка на икономическата и социалната политика сега и в близка перспектива. Някои аспекти и направления в тази насока изискват определени неотложни промени. Политиката по принцип е синхронизация на елементите на дадена система и това е неотменимо изискване за икономиката, обществото, населението и социалната сфера. При тази синхронизация могат и възникват приоритети в развитието на отделни елементи на системата –технологични, структурни, възпроизводствени и др., които имат определени граници. Те не трябва да се нарушават, защото това ще доведе до нарушаване на необходимите параметри на другите елементи на системата. Така ще възникват негативни тенденции за развитието на цялата социално-икономическа система на страната. Следователно приоритетите не могат да се развиват над необходимото за всички елементи на системата. При недостиг на средства обективно се възприема забавено развитие на цялата система, вкл. и за приоритетните елементи. В условията на финансово-икономическата криза е нарушено съотношението между инфраструктурна система и финансовата стабилност и възпроизводството на човека и населението. Недостатъчното и некачественото възпроизводство поражда не само ниско жизнено равнище, но и предопределя в недалечна перспектива слабоквалифицирани кадри. Преодоляването на тази негативна тенденция изисква синхронизация на финансовата стабилност и инфраструктурната система със системите за възпроизводство на човека и населението, образователната и технологичната система, които са основа на икономиката на знанието и решаващ фактор за ефективно развитие и предпоставка за измъкване от “капана” последно място в ЕС.

⁸ European Commission, Public finances in EMU – 2011. Commission services' Spring 2011 Economic Forecast.

След 2010 г. (2011 и юни 2012 г.) продължава негативното влияние на финансово-икономическата криза върху възпроизводството на човека и населението както в България, така и в ЕС. Запазва се основното рисково отношение финансова стабилност - нарастваща безработица, намаляващ икономически растеж, ограничаване на потреблението и висок относителен дял на населението с жизнено равнище, основано на бедност. По-важните параметрични характеристики са следните: *първо*, финансовата стабилност е провокирана от намаляващ финансов потенциал и резерв; *второ*, безработицата се движи над 10% и гравитира към 12 - 13%, като тя е относително висока за младото поколение и за завършващите висше образование - над 25%; *трето*, икономическият растеж пада под 2 - 1.5% (някои анализатори в ЕС дори предвиждат икономически ръст от 0.5%); *четвърто*, наблюдава се задържане и намаляване на потреблението. В неговата структура висок относителен дял заемат разходите за храна, а нисък - тези за повече знание; *пето*, бедността силно провокира трудовата и социално-обществената активност. Немалка част от трайно безработните – повече от 50 хил. обезверени, не се регистрират като безработни.

Какви са възможностите за намаляване на негативните тенденции? Преди всичко, позитивна е позицията и дейността по отношение на: финансовата стабилност; приоритетното развитие на пътната и други инфраструктури; тяхното интензивно развитие. Приоритетното развитие по принцип и конкретно в тези направления обаче икономически, социално, финансово и перспективно е свързано с другите области на обществения живот, които могат да повлияят негативно върху тяхното развитие. Такива са: възпроизводството на човека и населението; потреблението като реализация на това възпроизводство и условията за бъдеща финансова стабилност; науката като важен фактор за по-ефективно развитие на икономиката; културата като условие за по-обогатено и смислено развитие на човека общо и като трудов фактор; образованието като фундамент на знанието и т.н.

Какви са изискванията и условията за намаляване на съществуващите недостатъци и противоречия? Първо, разкриване необходимите параметри на структурата на социално-икономическата система; второ, обосноваване на приоритетното развитие на отделни нейни подсистеми; трето, формиране на долните граници за развитие на другите подсистеми; четвърто, формиране и обосноваване на съотношението на приоритетност.

Следователно обективно е необходимо да се спазват условията и изискванията за балансирано, непротиворечиво развитие на общественно-икономическата и социалната системи на даден етап. Политиката, практиката и стратегията за намаляване на негативното влияние на финансово-икономическата криза върху икономическото и социалното развитие на ЕС и България и възпроизводството на човека като основополагаща цел на обществото в крайна сметка се очертават в следните направления:

Първо, формира се тенденция към намаляване на противоречията и напрежението в отношението финансова стабилност-бедност-възпроизводство

на човека и населението. За първи път през последните години се “размразява” задържането на пенсиите и заплатите в няколко направления: предвижда се тяхното увеличение; разработват се системи за обвързването им с резултатите от производството, икономиката и финансовата стабилност; препоръчват се мерки за съкращаване на разходите чрез намаляване числеността на заетите; разработват се варианти и модели за повишаване на възрастта за пенсиониране, но плавно, с 4 месеца на година; възприема се строг контрол за преодоляване на нереалната инвалидност; увеличава се срокът за придобиване право на пенсиониране; разработват се варианти за подобряване на пенсионното осигуряване чрез отпадане на максималната граница от 2000 лв. от заплатата и дохода, върху които се правят осигурителните вноски; обсъжда се въпросът за моделите на допълнителното задължително и доброволно пенсионно осигуряване; работи се сериозно по инвестиционния потенциал на фондовете на тези видове пенсионно осигуряване и неговото пазарно използване и реализация; сребърният фонд също е подложен на остра дискусия във връзка с пазарното му използване и реализация; засилва се контролът върху фактически получаваните заплати и други доходи с цел увеличаване обхвата за финансиране на пенсионното и социалното осигуряване, което е в основата на възпроизводството на човека и населението.

Второ, в сравнение с другите страни-членки на ЕС у нас безработицата, заболяванията, трудовите злополуки, броят на празничните дни и отсъствието от работа надвишават средните стойности. Това трайно задържа България на непрестижното 27 място. Безработицата надхвърля 12% при под 10% за ЕС; трудовите злополуки превишават средното за общността равнище; празничните дни са най-много, а заболяванията водят до загуба на работни дни, от една страна, и изискват допълнително финансиране, от друга. Прави се опит за засилване на контрола върху недобросъвестното увеличаване на безработицата, заболяванията, трудовите злополуки и др., но ефективността от неговата приложимост е все още недостатъчна. Резултатите от използването на европейските фондове са слаби. Добре се развива практиката за заплащане стажуването на млади хора и специалисти от собственици и ръководители на стопански и други обекти. Така се съдейства за намаляване на безработицата сред младите специалисти, вкл. и завършилите висше образование, която е все още значителна – между 20 и 25%. Сериозно негативно влияние оказва напускането на страната от способни млади специалисти. Основната причина за това са ниските им възнаграждения, сравнени с тези в ЕС.

Трето, обикновено обективното оправдание за негативното влияние на посочените фактори е, че няма пари, поради което се акцентира върху икономията на разходи, а не върху източниците на приходи. Така се навлиза в трайно противоречие, чието разрешаване изисква разкриване диалектиката между единството и противоречието разходи – приходи, или обратно. За да има разход, трябва да има приход и това трябва да стане приоритет в поли-

тиката и практиката, т.е. да съществува финансова стабилност при възпроизводство на човека и населението. Основно направление за разрешаване на посоченото противоречие е инвестирането в икономически растеж. В това отношение е нужно да се “разкрепости” задържането на дълга – държавен, частен и корпоративен, на ниво 20 - 25% при 80 - 85% за ЕС, защото, когато се задържа на неефективно равнище, дългът вместо положителен фактор за инвестиране в производството, икономиката и възпроизводството става отрицателен. Същото се отнася и за бюджетния дефицит, стопиран на равнище, значително под 3% от БВП, вместо да се използва възможността за по-плътното приближаване до този процент. По такъв начин се задържа растежът на БВП, който зависи от търсенето – вътрешно (частно, държавно, инвестиционно) и външно, както и икономическият растеж и инвестирането във възпроизводството на човека като фактор за растежа. Намаляващото търсене става условие за слабо потребление, което пък ограничава разширяването на производството и инвестициите, защото в крайна сметка потреблението е реализация на производството на стоки и услуги и ако то се свива, производството не може да се разширява и да осигурява финансова стабилност и ефективно възпроизводство на човека и населението.

Четвърто, проблемите на финансовата стабилност и потреблението на човека като фактор за неговото възпроизводство се дискутират и интерпретират от много специалисти в областта на икономиката, финансите, философията, социологията и т.н. Най-впечатляващи и актуални са публикациите на чл.-кор. проф. Иван Ангелов,⁹ който, общо взето, обобщава съвременните проблеми в тези области. Ние споделяме в основни линии неговите аналитични оценки, препоръки и насоки за преодоляване на съвременното противоречие между финансово-икономическата криза, финансовата стабилност и потреблението като фактори за възпроизводството на човека и населението в ЕС и в България.

Най-важните оценки, изводи, мерки и препоръки за намаляване на негативното влияние на кризата са следните: оценка за предшестващите големи световни кризи за олевяване, особено на интелигенцията; сегашната криза “...не доведе до такива резултати”;¹⁰ “пребивавайки във властта, левите партии в Източна Европа бяха преки или косвени съучастници в престъпната реставрация на бандитския капитализъм”;¹¹ “Партията на европейските социалисти (ПЕС) не трябва да пропуска своя исторически шанс да покаже на европейските граждани, а и на човечеството пътя на по-хуманно общество и да очертае неговите главни характеристики”;¹² “мирен или военен изход от настоящата икономическа криза”¹³ с оценка, че използваните тогава мерки на

⁹ Ангелов, И. Алтернативна икономическа стратегия и политика на ПЕС. - Дума, 6 март 2012.

¹⁰ Пак там.

¹¹ Пак там.

¹² Пак там.

¹³ Пак там.

президента Рузвелт за излизане от кризата не са сработили и изход е била Втората световна война. Според проф. Ангелов приложените мерки за мирно излизане от сегашната кризата на САЩ, Европа и Япония не дават убедителни резултати.¹⁴ “Растежът на БВП, използван като основен и силно опростен критерий за излизане от кризата, е много груб и ненадежден измерител на прогреса и благосъстоянието на народите.”¹⁵ Проследявайки растежа на БВП, той установява, че в САЩ през предкризисната година той е 3.8%, през кризисната 2009 г. – 3.5%, през 2010 г. нараства с 3%, през 2011 г. спада на 1.6%, а за 2012 г. се прогнозира 1.3%. В предкризисните години БВП в ЕС расте средногодишно с 2.5 – 3.2%, увеличава се с 4.3% през кризисната 2009 г., с 2.0% през 2010 г. и 1.5% през 2011 г. В началото на 2008 г. безработицата е 6.7%, а в края на 2011 г. достига 9.9%. При сегашната дългова криза и брутална рестриктивна политика Европа е изправена пред десетилетие на икономическа стангация, висока безработица, намаляващи реални доходи и нарастваща социална поляризация.¹⁶

Споделяме и предложените 37 конкретни и актуални мерки за облекчаване на последствията от кризата,¹⁷ обобщени в три по-конкретни задачи: първо, насърчаване потреблението на бедните и средните слоеве, които купуват главно произведени у нас стоки и услуги; второ, европеизиране на данъчната система за справедливо данъчно бреме; трето, увеличаване на инвестициите за инфраструктура, както и за високотехнологични и експортно-ориентирани производства и по-ефективно използване на Структурните фондове на ЕС.

Водещите приоритети, които се поставят с изграждането на бюджета в България и ЕС са: създаване на нормални условия за развитие на икономиката, финансите, социалната инфраструктура и възпроизводството на човека и населението; ресурсно подсигуриране на това развитие; ефективно използване на всички разполагаеми ресурси.

Посочените фактори и условия са елементи на системата обществено-икономическо и социално развитие – бюджет. Когато се разкрият факторите на взаимното влияние, техните параметри и тенденции на развитие, когато се обосноват научно и се приложат като политика, тогава се реализира балансирано развитие. Когато бюджетът отрази количествено и качествено посоченото взаимно влияние, той придобива съдържание на балансиран бюджет. Ако обаче са налице смущения и отклонения в развитието на отделни или повече елементи, то те провокират нормалното изпълнение на бюджета и изискват корекции в него. При трайно и значително отклонение възниква криза в изпълнението на бюджета и настъпват смущения в

¹⁴ Ангелов, И. Цит. съч.

¹⁵ Пак там.

¹⁶ Пак там.

¹⁷ Ангелов, И. В. “Дума”, 20 януари 2012.

обществено-икономическото и социалното развитие, в т.ч. и във възпроизводството на човека и населението и във финансовата стабилност. В това отношение има основание оценката на проф. Иван Ангелов, че балансиран бюджет в криза е груба грешка.¹⁸

Всяка криза нарушава развитието на елементите на системата бюджет и естествено прави невъзможно неговото нормално съставяне. Това изисква пребалансиране на бюджета или ако се изготвя нов, той трябва да вземе предвид влиянието на финансово-икономическата криза. Необходимо е да се отчете: кои са елементите; техните параметри на изменение; позитивни или негативни са промените; върху кои елементи на системата бюджет тези параметри; колко и как да се отрази това влияние, без да се преминава границата на обективно необходимото изменение на засегнатите елементи. Това е особено важно за възпроизводството на човека общо и особено като трудов субект, защото се отразява на неговото сегашно или бъдещо въздействие върху ефективността на икономиката.

Следователно балансирането на бюджетите може и трябва да се извършва за даден период или динамично в зависимост от развитието на икономиката, обществото, състоянието на финансовата стабилност и възпроизводството на човека и населението като фактор, основа и смисъл на човешкото развитие изобщо.

Европейският съюз също извършва дейности на по-широка основа в условията на финансово-икономическата криза. В областта на общественоекономическото развитие БВП се възприема като основен фактор за финансова стабилност и възпроизводство общо и за човека и населението. Към него се съизмерват икономическият растеж в ЕС и стабилността и ролята на еврото в условията на кризата, както и неговото бъдеще. Правят се анализи и се следи системно положението на еврото в съотношение с долара и валутите на други държави с висок потенциал и развити международни пазарни отношения. Предвидени са регулиращи показатели с решаващо значение за развитието и финансовата стабилност на ЕС и неговите 27 държави-членки. За измерване на финансовата стабилност се възприема показателят относителен дял на държавния дълг в БВП – той не трябва да надхвърля 60%, като се отчита и частният, и средният публичен дълг (за януари 2012 г. те са съответно 82.5% от БВП за ЕС и 15.2% за България).

За нашата страна този процент се обвързва положително с финансовата стабилност, но ограничава инвестиционния потенциал и икономическия растеж. Последният се оценява на около и над 2%, но ЕС предупреждава, че може да падне и до 0.5%. Това се отразява негативно върху безработицата, работната заплата, пенсиите, социалните разходи, като ориентира възпроизводството на човека и населението към минималните граници на неговото

¹⁸ Ангелов, И. Дума, 12 април 2012.

финансиране и намалява участието на трудовия фактор в развитието на икономиката и икономическия растеж.

ЕС определя граници и по отношение на бюджетния дефицит – 3% от БВП, за да не се допусне криза във финансовия потенциал на държавата, както и за да се поддържа некризисно развитие в икономиката, финансите и особено във финансирането на социалната и на другите инфраструктури. В България бюджетният дефицит се поддържа под тези 3% с оглед финансовата стабилност, но се смята, че може да се доближи до тях и да се подобри финансовия потенциал по отношение на приходите и разходите за 2012, 2013 и следващите години в условията на продължаващата финансово-икономическа криза. В сравнение с 2011 г. през 2012 г. този потенциал нараства за приходите с 1.059%, като разходите формират бюджетно салдо от 1 556 725.3 лв. Следователно увеличението на бюджетния дефицит до 3% има своето икономическо и социално основание.

Анализите и оценките показват, че и при запазване на финансова стабилност България има възможност да подобри финансовия потенциал за инвестиране в икономически растеж и социално развитие без особени рискове при продължаващата финансово-икономическа криза и да излезе от не-престижното последно 27 място в Европейския съюз.

8.V.2012 г.