

ПОДХОД ЗА ОЦЕНКА НА ОСНОВНИТЕ ВИДОВЕ БЕЗРАБОТИЦА В БЪЛГАРИЯ

Направен е опит да се приложи на практика един последователен метод за дезагрегирането на съвкупната безработица в България, използвайки наличната статистическа информация. Посредством изследване на взаимовръзките между безработица и свободни работни места с помощта на т. нар. *U-V* подход е определена величината на фрикционния, структурния и цикличния компонент на безработицата в общия брой на безработните в страната. Структурният елемент е допълнително категоризиран на териториален, професионален и смесен териториално-професионален компонент. Получените резултати осигуряват добра основа за анализ на някои от основните тенденции в динамиката на безработицата в България за периода 2006-2010 г. Наред с нейната оценка на национално равнище основните ѝ елементи са подложени на изследване в регионален аспект с оглед на административното делене на страната на райони за планиране.

JEL: J64

В условията на възстановяване на страните-членки на Европейския съюз от негативните последици на световната финансова криза върху социално-икономическата сфера и в частност - пазара на труда, съществуват сериозни опасения, че част от цикличната безработица, предизвикана от икономическа спад, ще придобие структурен характер в средно- и дългосрочен план. В този контекст са и приоритетите за ограничаване на структурната безработица, визирани в Стратегията за интелигентен, устойчив и приобщаващ растеж "Европа 2020" и Насоките за политиките за заетостта на държавите-членки. Във връзка с това от ключово значение ще се окажат активните политики по заетостта, ефективното учене през целия живот, както и политиките за насърчаване на професионалната мобилност и регионалното сближаване с цел преодоляване на несъответствието в търсенето и предлагането по отношение на професионалноквалификационните характеристики на безработните.

Оценката на тежестта на основните видове безработица в общата съвкупност на безработните в България би могла да послужи като отправна точка за разпределението на финансовите средства, предвидени за съживяване на трудовия пазар, между инициативи, насочени към насърчаване на инвестиционната активност, повишаване качеството на посредническите услуги по заетостта и реализация на програми за квалификация и преквалификация.

* УНСС, катедра "Човешки ресурси и социална защита", todorov_t@unwe.acad.bg

Теоретична рамка на изследването

Изследването на зависимостите между цикличното развитие и реструктурирането на икономиката, от една страна, и равнището на безработицата, от друга, е свързано със задълбоченото познаване на видовете безработица и факторите, които са в основата на тяхното проявление. Икономистите обикновено различават три основни типа безработица - фрикционна, структурна и циклична.¹ Разбира се, поради своята значимост проблемът за дезагрегирането на съвкупната безработица на основните ѝ компоненти съвсем не е нов в икономическата литература. Редица изследвания в други страни са имали за основна цел измерването и оценката на фрикционната, структурната и цикличната безработица в общия контингент на безработните лица, като някои от тях² са използвали именно възприетия тук методологически подход. Според други изследвания,³ които отново прилагат инструментариума на кривата на Бевъридж, разграничаването между основните видове безработица се извършва на базата на вероятностен подход за овакантияването и заемането на работните места на определени изследвани локални пазара на труда, свързан с т.нар. теорията за търсенето и намирането на работа (Search and Matching Theory).⁴

Фрикционна, структурна и циклична безработица

Фрикционната безработица (позната още като текуща) възниква най-общо поради три причини: 1) непрекъснатия процес на промяна на местоработата на лицата в рамките на работната сила, както и перманентното наличие на входящи и изходящи потоци от контингента на икономически активните лица; 2) несъвършената информация на пазара на труда относно търсещите работа и предлаганите работни места; 3) технологичното време, необходимо на безработните и работодателите, при които има наличие на свободни работни места, да осъществят среща на трудовия пазар. Дори в случаите, когато се наблюдава балансирано търсене и предлагане на пазара на труда, неминуемо ще има известно равнище на безработица поради факта, че търсещите работа и фирмите се стремят да намерят най-подходящото за тях работно място, респ. кандидат. Ако информацията е свършена и трудовата мобилност не е свързана с каквито и да било разходи, този процес ще протича светкавично и

¹ Според някои икономисти четвъртият основен тип е сезонната безработица. Поради факта, че е сравнително краткотрайна обаче, тук тя попада в категорията на фрикционната безработица.

² Вж. Armstrong, Taylor, 1986; Flückiger, Schönerberger, Zarinnejadan, 1986.

³ Вж. например Holzer, 1988.

⁴ Първите разработки на теорията възникват в началото на 70-те години на XX век и по естествен начин еволюират във времето. На базата на идеята за "търсене" (search) и "напасване" (matching) се изгражда теория за търсенето и намирането на работа или макроикономически модел, чрез който се изследва безработицата, и по-специално фрикционната.

няма да се наблюдава каквато и да е безработица. Тъй като нито едно от посочените две условия не е удовлетворено, неизбежен вторичен продукт на динамичния пазар на труда е определено количество фрикционна безработица. Нейното конкретно равнище зависи от интензитета на текучеството, както и от скоростта и ефективността, с която търсещите работа и свободните работни места успешно се съчетават.

Фрикционната безработица има няколко отличителни характеристики. На първо място, тя засяга сравнително голям брой лица от всички демографски групи, икономически отрасли и региони в дадена страна. Независимо от това тази безработица не е равномерно разпределена за всеки от изброените контингенти, тъй като текучеството е по-голямо в някои отрасли, например строителството или търговията на дребно, както и сред определени демографски групи като младите хора. Втората важна особеност се състои в това, че тя обикновено е относително краткосрочна. Голяма част от хората, които променят своята работа или търсят платена заетост за първи път, изобщо не попадат в контингента на безработните. За тези, които все пак се окажат в състояние на безработица, продължителността на периода на търсене на работа често е не повече от няколко месеца. Като трети отличителен белег може да се спомене, че определено количество фрикционна безработица е неизбежно. Поради значителния размер на входящите и изходящите потоци от работната сила и непрекъснатия процес на промяна на местоработата, дори и при пълно балансиране между търсенето и предлагането е невъзможно да се достигне нулево равнище на безработицата. И най-накрая, фрикционната безработица (в по-голяма степен, отколкото другите видове) е свързана както със загуби, така и с реални ползи за икономиката. За индивидуалния работник кратък период на безработица може да се окаже полезна инвестиция, ако е свързан с по-интензивно и широкообхватно търсене на платена заетост. За икономиката определено количество фрикционна безработица е необходима предпоставка, за да може трудовата мобилност да способства за ефективно преразпределение на работната сила между различните отрасли и/или региони на страната. Независимо от това не е задължително фрикционната безработица да генерира ползи за индивидуалния работник или за цялата икономиката, какъвто може да бъде случаят с лица, които често заменят една безперспективна работа с друга.

Структурната безработица възниква в резултат от трудно преодолимо несъответствие между видовете свободни работни места и лицата, които търсят платена заетост. Такова несъответствие може да бъде свързано с трудови умения и компетенции, образователно-квалификационно равнище, географско местонахождение или възраст. Например структурна безработица възниква тогава, когато наличните работни места в икономиката са предназначени за квалифицирани професии като компютърни програмисти, строителни инженери или юристи, докато лицата, търсещи работа, са или млади хора без особено високо образователно-квалификационно равнище и трудов опит, или

възрастни, които са били съкратени от нискоквалифицирани длъжности като шофьор на камион или общ работник в строителния бранш. Структурна безработица може да възникне и в случаите, когато свободните работни места са съсредоточени в един регион, докато търсещите работа се намират в друг регион на страната. В този случай тя е предизвикана не от несъвършената информация (каквато е случаят с фрикционната безработица), а от бариерите пред мобилността между регионалните трудови пазари, които възпрепятстват безработните да се конкурират за наличните свободни позиции. При тази безработица свободните работни места и търсещите работа трайно съжителстват на пазара на труда и дори в дългосрочен план е трудно да се намерят допирни точки между тях.

Съществуват няколко отличителни черти на структурната безработица. За разлика от фрикционната и цикличната, тя обикновено е концентрирана сред определени контингенти лица, които са негативно засегнати от технологичните промени, от упадъка на ключов за икономиката отрасъл или трансферирането на работните места в друг регион на страната. Допълнително структурната безработица се характеризира с това, че обикновено е дългосрочна. За работниците и служителите, които са изгубили работното си място след въвеждане на нова технология или закриване на голямо предприятие, е вероятно да има твърде ограничени потенциални източници на заетост в съответния регион, в резултат от което търсенето на работа може да продължи дълги месеци. Както последната констатация предполага, обикновено съществува трудно забележима разграничителна линия между случаите на фрикционна и структурна безработица поради факта, че и двата вида са свързани с процес на търсене на работа. Основната разлика се състои в скоростта, с която процесът на търсене на платена заетост успешно приключва – относително бързо при фрикционната безработица и значително по-бавно при безработните по структурни причини.

Цикличната безработица (наричана още кейнсианска) е предизвикана в най-голяма степен от недостатъчното съвкупно търсене в икономиката, което от своя страна не е в състояние да генерира достатъчно работни места за всички, които търсят платена заетост. При фрикционната и структурната безработица проблемът се състои в невъзможността за успешно съчетаване на търсещите работа със свободните работни места. При цикличната безработица просто не съществуват достатъчно работни места в икономиката, които да балансират предлагането на труд. Тя е тясно свързана с движението на икономиката във възходяща и низходяща посока съответно в периоди на икономически подем и рецесия като съставни части на бизнес-цикъла. При съживяване на икономиката равнището на безработица постепенно спада в резултат от наблюдавания ръст на съвкупните разходи (вкл. потребителски и инвестиционни) и производството, което насърчава фирмите да увеличат заетостта както чрез връщане на работа на уволнени работници, така и чрез наемане на нов персонал. При настъпването на икономическа криза тенден-

цията е противоположна – спадът в продажбите кара фирмите да съкратят част от съществуващия или да престанат да наемат допълнителен персонал, което води до недостиг на свободни работни места и повишаване на безработицата. Цикличната безработица може да има и нецикличен компонент в случаите, когато икономиката страда от състояние на хроничен нисък растеж, известно под наименованието “постоянна стагнация”.

Цикличната безработица притежава няколко отличителни белега. За разлика от фрикционната и структурната тя демонстрира много по-изразени колебания на годишна база в резултат от редуването на периоди на икономически подем и рецесия. Цикличната, подобно на фрикционната безработица, като правило засяга цялата икономика, въпреки че работещите в отрасли, които произвеждат стоки с дълготрайна употреба, традиционно са засегнати по-дълбоко от икономическите рецесии. И накрая, продължителността на този вид е някъде по средата между краткосрочната фрикционна и дългосрочната структурна безработица.

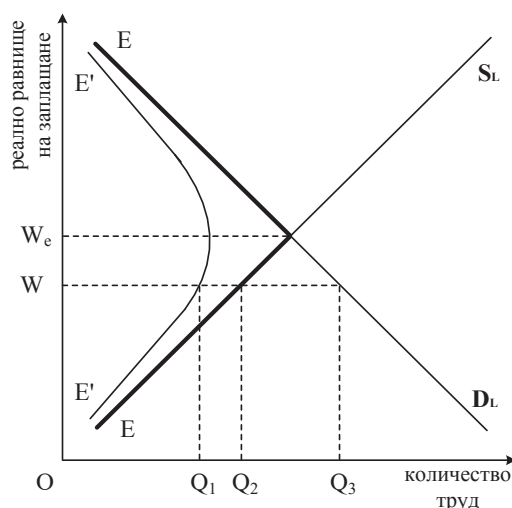
Изследователски подход

За да бъде направен реалистичен анализ на безработицата, трябва да се възприеме подход на изследване, различен от разглеждането на пазара на труда като хомогенна пазарна структура. Поради тази причина е необходимо да се премине към дезагрегиране на трудовия пазар на множество обособени пазари с хомогенен трудов ресурс и пазарно установено равнище на заплащане съобразно определени критерии, които тук са избрани да бъдат регионалната и класово-професионалната структура на пазара. Наред с това се предполага, че е налице съвършена териториална и професионална мобилност в рамките на всеки от така дефинираните пазари на труда. Понататък е възприета концепцията за “ограниченото равновесно равнище на заетост” във всеки един от тези пазари. Според нея обемът труд, който се “търгува” на даден обособен пазар, е ограничен или от търсенето, или от предлагането, съответно в случаите, когато реалното ниво на заплащане е по-високо или по-ниско от равновесното равнище. По такъв начин удебелената пречупена крива EE на фиг. 1 представя величината на заетите, съответстваща на всяко равнище на заплащане.

Съществува единствено ниво на заплащане W_e , при което равнището на заетост едновременно удовлетворява както търсенето, така и предлагането на труд. В случаите, когато установеното заплащане надвишава W_e , се наблюдава безработица, докато при равнище на заплащане под равновесното възниква излишък в търсенето на труд и се появяват свободни работни места. В разглеждания случай не е възможно едновременното съществуване на безработни и свободни работни места поради предположението за съвършена географска и професионална мобилност във всеки обособен пазар на труда.

Фигура 1

Търсене и предлагане на труд на даден обособен пазар на труда



В действителност обаче несъответствие между търсене и предлагане на труд може да възникне поради неоптималното функциониране на трудовия пазар. И наистина в един несъвършен свят с множество транзакционни и информационни разходи част от свободните работни места за определена професия в даден регион могат и да не се заемат дори при наличието на значителна безработица, като по този начин се генерира фрикционна безработица. Веднъж приемем ли нейното съществуване, едновременното съжителстване на безработни и свободни работни места става възможно, като обемът на заетост не попада върху която и да е от двете криви – на търсенето или на предлагането на труд. Тази концепция може да бъде лесно онагледена чрез нанасяне на крива $E'E'$ на фиг. 1 така, че хоризонталната разлика между $E'E'$ и търсенето на труд за всяко реално равнище на заплащане (например W) представлява броя свободни работни места (измерен чрез разстоянието Q_1Q_3), докато разликата между $E'E'$ и предлагането на труд е показателна за броя безработни (Q_1Q_2). Така се наблюдава безработица дори при наличието на излишък на търсенето на труд. В разгледания случай свободните работни места са повече от безработните ($Q_1Q_3 > Q_1Q_2$) поради факта, че използваното за примера равнище на заплащане W е по-ниско от равновесното W_e . Последното съответства на такова ниво на заплащане, при което броят на свободните работни места е равен на този на безработните – ситуация на отсъствие на излишък както в търсенето, така и в предлагането на труд, при която безработицата има единствено и само фрикционен характер.

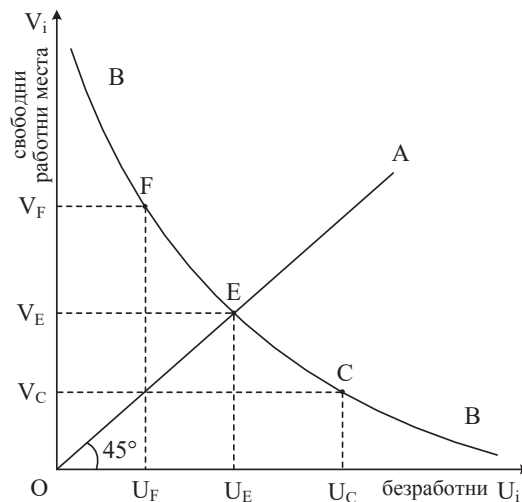
Разграничаване между отделните видове безработица

При така възприетия подход за изследване поотделно на обособени в регионален и класово-професионален аспект пазари на труда връзката между безработните и свободните работни места може да се онагледява чрез графиката, представена на фиг. 2.

Точка *E* представлява единственото състояние на равновесие, в което на разглеждания *i*-ти обособен пазар на труда броят на безработните е равен на този на свободните работни места, като и двете величини са индикативни за размера на фрикционната безработица. Основание за последното твърдение ни дава предположението, че на *i*-тия пазар на труда съществува съвършена териториална и професионална мобилност. Всички останали точки върху кривата *BB* съответстват на ситуации, при които разглежданият пазар на труда е в състояние на неравновесие. Така всяка точка нагоре и наляво от *OA* илюстрира ситуация на излишък в търсенето на труд (в условия на икономически подем, когато съществува единствено фрикционна безработица), докато точката надолу и надясно от *OA* характеризира случай на излишък в предлагането на труд (при рецесия, когато освен фрикционна безработица – OU_F , на *i*-тия пазар на труда се наблюдава и циклична такава – U_FU_C).

Фигура 2

Безработни и свободни работни места на *i*-тия обособен пазар на труда

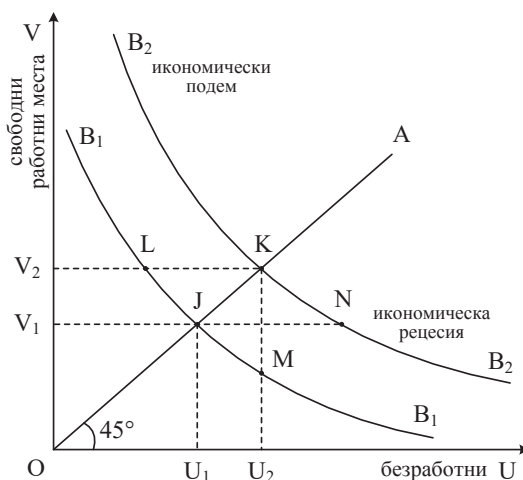


Сега пред нас се появява задачата да разграничим отделните видове безработица на съвкупния пазар на труда, което не би трябвало да представлява сериозен проблем от гледна точка на представените концепции за фрикционната, цикличната и структурната безработица и възприетия изсле-

дователски подход. На практика обаче никак не е лесно да се отличи един вид безработица от друг. Един полезен подход в това отношение е представен на фиг. 3.

Фигура 3

Безработни и свободни работни места в икономиката



Тук отново по абсцисната ос се измерва броят на безработните лица, докато по ординатната се нанася броят на свободните работни места в икономиката. По правата OA с наклон 45° свободните работни места са равни на безработните – ситуация, при която според една от възможните дефиниции се наблюдава пълна заетост. Както и при *i*-тия обособен пазар на труда, всяка точка нагоре и наляво от OA илюстрира ситуация на излишък в търсенето на труд, докато точка надолу и надясно от OA характеризира случай на излишък в предлагането на труд.

Дори при наличието на пълна заетост, в резултат от текущи и структурни причини съществува определено равнище на безработица. На фиг. 3 такава ситуация е илюстрирана чрез точка J върху правата OA, където се наблюдава пълна заетост, но при наличието на безработица на равнище U_1 . Фиг. 3 не дава информация за това каква всъщност е тази безработица – текуща или структурна. Свободните работни места (V_1) са равни на броя на търсещите работа (U_1), но не е показано дали те ще се заемат достатъчно бързо, което би означавало, че U_1 е текуща безработица, или ще продължат да съжителстват в дългосрочен план, указвайки, че това е структурна безработица. По всяка вероятност U_1 е комбинация от двата вида, доколкото това е едно от многото възможните равнища на безработица, съвместими с пълната заетост. Колкото по-голям е размерът на текущата и/или структурната безработица, толкова по-

далеч от координатното начало по правата OA ще се намира икономиката. Така в точка K равнището на безработицата се е повишило до U_2 , като все още съществува равенството между търсещите работа и свободните работни места. Едновременното увеличаване на работните места и безработните може да се дължи на по-голямо текучество в състава на работната сила, по-дълъг период, необходим за намиране на работа, или по-дълбоко структурно несъответствие между търсените от работодателите трудови умения и тези, които безработните притежават. Намаляване на текущата или структурната безработица посредством провеждане на държавни програми за квалификация и преквалификация или подобряване ефективността на държавните посреднически услуги на пазара на труда ще доведе до движение на икономиката надолу по правата OA към координатното начало.

През всяка точка на правата OA може да бъде прекарана изпъкнала към началото на координатната система крива, каквито са B_1B_1 и B_2B_2 , познати като криви на Бевъридж. Те носят името на британския икономист сър Уилям Бевъридж (1879-1963), който през 40-те години на миналия век установява обратнопропорционалната връзка между безработицата и свободните работни места. За всеки етап от еволюцията на трудовия пазар кривата на Бевъридж показва динамиката на свободните работни места и безработицата по време на бизнес-циклите, като неговата основна цел е била да установи колко далече се намира икономиката от състоянието на пълна заетост. Разбира се, икономическото развитие през годините след Втората световна война опровергава тезата на Бевъридж, че пълна заетост е налице тогава, когато броят на свободните работни места е равен на този на безработните.

Както се вижда, позицията на икономиката върху кривата е показателна за етапа от бизнес-цикъла, на който се намира съответната икономическа система - рецесията обикновено са периоди от икономическия цикъл, в които се наблюдава висока безработица и недостиг на свободни работни места (долния десен край на кривата), докато във времена на икономически подем броят на безработните намалява за сметка на нарастване на свободните работни места⁵ (горния ляв край на кривата). Позиционирането на кривата на Бевъридж спрямо началото на координатната система (изместването ѝ от B_1B_1 в B_2B_2) се използва като индикатор за общото равнище на активност на трудовия пазар, интерпретирано като изменение в интензитета на изчистване на пазара или промяна в отрасловата структура на търсенето на труд.

Ако приемем за изходно състояние някаква позиция на пълна заетост, каквато е точка J , в период на икономически подем икономиката се придвижва нагоре по кривата B_1B_1 до точка L , в която се наблюдава излишък на

⁵ В някои случаи за целите на сравнителния анализ по абсцисната и ординатната ос вместо безработните и свободните работни места са нанасят съответно коефициентът на безработица (дефиниран като съотношение между безработните и работната сила) и коефициентът на свободните работни места (дефиниран като съотношение между свободните работни места и сумата от заетите и свободните работни места).

търсене на труд. Той е указан от степента, в която броят на свободните работни места превишава величината на търсещите работа (дори и при най-конкурентния от гледна точка на търсенето на труд пазар все още ще има налична безработица поради текучество на работната сила). И обратно, с началото на рецесията свободните места намаляват, тъй като фирмите ограничават броя на новонаетите лица, докато съкращенията предизвикват увеличаване на безработните – ситуация, представена чрез движение надолу по кривата V_1B_1 до точка M , където броят на търсещите работа е U_2 . Ако икономиката е в състояние на пълна заетост (точка J), броят на безработните е U_1 . Ето защо разликата $U_2 - U_1$ измерва количеството на цикличната безработица, докато остатъкът от търсещи работа лица в състава на U_2 се дължи на текущата и структурната безработица.

Ако равнището на безработица нараства с течение на времето, възможно ли е да бъде идентифицирана основната причина за това? От теоретична гледна точка отговорът е “да”, въпреки че липсата на надеждни статистически данни относно незаетите свободни работни места би могла да направи тази задача трудно изпълнима на практика. Например нарастване на цикличната безработица ще бъде наблюдавано при увеличаване на безработните и намаляване на свободните работни места, изобразено на фиг. 3 посредством движение надолу по кривата V_1B_1 от точка J до точка M . Същевременно повишаване на фрикционната и/или структурната безработица ще е налице при едновременно увеличение на работните места и безработните, указано чрез изместване на кривата на Бевъридж от V_1B_1 в V_2B_2 (от точка J до точка K).

Съществуват няколко начина за определяне на това дали преходът на икономиката от едно състояние (точка J) до друго - на пълна заетост (точка K) се дължи на фрикционни или структурни причини. Един от подходите е да се проследи разпределението на свободните работни места и безработицата. Например широко разпространен ръст на работни места и безработни във всички отрасли и региони на страната ще бъде индикативен за фрикционна безработица; концентрацията на свободни работни места в една сфера на икономиката и на безработицата в друга ще указва наличието на структурна безработица. Друг метод е отчитането на статистическите данни за продължителността на безработицата – нарастването в дела на дългосрочно безработните в общия контингент на търсещите работа е показателно за увеличаване значимостта на структурните проблеми в икономиката.

Повишаването на безработицата може да се дължи и на комбинация от циклична и структурна безработица, когато например масово фалират предприятия от един отрасъл, без в същото време в друг отрасъл да се създават свободни работни места. Графично този процес е представен на фиг. 3 чрез хоризонталното движение от точка J до точка N . Част от високата безработица сред работниците от въпросния отрасъл може да бъде намалена посредством увеличаване на съвкупното търсене, което от своя страна би допринесло за

съживяване на отрасъла и възстановяване на работа на част от освободените служители. Друг подход за ограничаване на безработицата е създаване на нови работни места в останалите сектори на икономиката, където могат да кандидатстват освободените работници. Но дори в резултат от тези интервенции икономиката отново да достигне до състояние на пълна заетост (в точка K), все пак ще се наблюдава нетно увеличение в размера на структурната безработица, изразено чрез разликата $U_2 - U_1$. Изводът, който се налага, е, че съвкупното търсене може да намали част от структурната безработица, но не може да я елиминира (вж. Wachtel, 1970).

Ако се върнем на нашата задача, а именно да разграничим отделните видове безработица в състава на съвкупния брой безработни лица, проблемът се свежда до това как да транспонираме съображенията при разглеждането на i -тия към изследването на съвкупния пазар на труда. Общият брой свободни работни места в икономиката е равен на сумата на свободните места във всички обособени трудови пазари, като същото е валидно и за съвкупния брой безработни. Тогава, когато безработицата надвишава свободните работни места ($U > V$), на съвкупния пазар на труда се наблюдава ситуация на излишък в предлагането на труд, която обикновено съответства на недостатъчно съвкупно търсене в икономиката. Поради тази причина безработицата, изразена посредством разликата $U - V$, е от цикличен характер, докато в случаите, когато безработните са по-малко от свободните работни места, отсъства какъвто и да е цикличен компонент на безработицата.

На даден обособен пазар на труда след установяването на размера на цикличната безработица остатъчната безработица може да бъде единствено фрикционна, но на съвкупния пазар на труда (както се вижда на фиг. 3) тя може да бъде както от фрикционна, така и от структурно естество. За целите на анализа под "структурна" ще разбираме онази част от безработицата, предизвикана от излишъка в търсенето (предлагането) на даден регионален/класово-професионален обособен пазар на труда при едновременното съществуване на излишък в предлагането (търсенето) или в същия регион, но в различен клас професия, или в същия клас професия, но в различен регион, или в различен регион и различен клас професия. Нека отбележим, че в случая основната разлика между фрикционната и структурната безработица е, че на съвкупния пазар на труда първата е съвместима със състояние на равновесие на всички обособени пазари, докато втората се генерира при едновременното наличие на излишък в търсенето и предлагането на някои от отделните обособени пазари на труда.

Идентифициране на отделните компоненти в състава на съвкупната безработица в България

Тук са изследвани възможностите за емпирично разделяне на съвкупната безработица на отделни и ясно разграничими категории. Последователно са подложени на дискусия недостатъците на съществуващата статисти-

ческа информация относно безработните и свободните работни места в България, както и ограниченията на възприетия методологически подход.

Статистика за безработните и свободните работни места в България

В нашата страна тези данни се осигуряват от две институции – Националният статистически институт (НСИ) и Агенцията по заетостта (АЗ). Данните на НСИ за равнището на безработица и разпределението на безработните въз основа на различни класификационни признаци като пол, възраст, местоживееене, образование и др. се генерират посредством т.нар. “Наблюдения на работната сила”, чиято основна цел е да се осигури информация за най-важните характеристики на заетостта и безработицата в България чрез провеждането на периодични представителни изследвания на работната сила. В официалните издания на “Наблюдението на работната сила” обаче не се предоставят данни за структурата на безработните по професионален признак. НСИ осигурява информация за свободните работни места посредством провеждането на “Наблюдение на наетите лица, отработеното време, средствата за работна заплата и други разходи за труд”, където статистическите данни за свободните работни места са дезагрегирани по икономически сектори, класове професии и райони за планиране.

За целите на анализа и категоризирането на съвкупната безработица на нейните основни компоненти е използвана непубликувана статистическа информация, предоставена от АЗ. Въпреки че се предлага особено изчерпателна информация за търсенето на работна сила и регистрираните в бюрата по труда безработни по признаци като местоживееене, пол, възраст, образователно-квалификационно равнище, право на обезщетение и др., наличните статистически данни позволяват дезагрегирането на безработните и свободните работни места на едва шест региона (районите за планиране) и девет класа професии. По този начин за всяка година в рамките на изследвания период (2006-2010 г.) са съставени два вида двуразмерни таблици за шестте статистически района и деветте основни класа професии в България, в които е отразено териториалното и класово-професионалното разпределение съответно на регистрираните в териториалните поделения на АЗ безработни (изчислени на годишна база посредством агрегиране на средномесечни данни) и заявените от работодателите свободни работни места (изчислени с натрупване).

Методологически подход

Както беше посочено, изчисления са извършени на базата на статистически данни за периода 2006-2010 г. Методът се състои в установяване на различните видове безработица в рамките на съвкупния брой безработни посредством изследване на съотношението между свободните работни места и безработните. Първо се определя фрикционният, след това структурният

(териториален, професионален и смесен териториално-професионален) и накрая цикличният компонент на безработицата.

Разбира се, възприетият методологически подход не е лишен от ограничения и недостатъци. На първо място, получените резултати зависят донякъде от реда, в който се определят различните компоненти на съвкупната безработица. Възможен критерий в това отношение е срокът и степента, в които макроикономическата политика и активните мерки по заетостта могат да допринесат за ограничаване на съответния вид безработица. Въз основа на този критерий може да се заключи, че фрикционната безработица би трябвало да се определи първа, докато величината на смесения териториално-професионален компонент е подходящо да се установи след определянето поотделно на териториалната и професионалната безработица.

На второ място, не може да се твърди със сигурност дали териториалната структурна безработица се поддава на влияние вследствие на предприетите мерки в рамките на активната политика по заетостта по-лесно от професионалната. Ето защо резултатите тук са представени в два варианта в зависимост от това дали териториалният компонент на структурната безработица е изчислен преди или след професионалния.

Като недостатък на използвания подход може да се изтъкне направеното предположение, че е налице свършена териториална и професионална мобилност в рамките на всеки един от обособените пазари с хомогенен трудов ресурс и пазарно установеното равнище на заплащане съобразно определени критерии подлежи на критики от практико-приложна гледна точка. Причината за това е, че в така дефинирания модел не се отчита разпределението на безработните и свободните работни места по видове икономически дейности като фактор, влияещ върху мобилността на работната сила.

И най-накрая, възприетият изследователски подход не генерира реалистични резултати и следователно е неприложим при използването на средногодишните данни за свободните работни места по статистически райони и класове професии, предоставяни в Тримесечното наблюдение на наетите лица, отработеното време, средствата за работна заплата и други разходи за труд на НСИ. Поради тази причина за целите на анализа се оказва императивно използването на годишни данни за заявените работни места, предоставяни от АЗ, които според използваната от Агенцията методология се изчисляват с натрупване.

U-V подходът – процедура на пресмятане на различните компоненти на безработицата

Чрез представяне на двуразмерните таблици, съдържащи статистическа информация за безработните и свободните работни места, съответно като матрици U и V (с елементи u_{ij} и v_{ij} , съответстващи на i -тия клас професия и j -тия район за планиране), фрикционният, структурният (териториален,

професионален и смесен териториално-професионален) и цикличният компонент на безработицата се определят по следния начин:

(1) На първо място, всеки елемент на U се сравнява със съответния елемент на V и по-малкият от двата заема мястото на съответния елемент в F , т.е. матрицата на фрикционната безработица. Сумата от елементите f_{ij} на матрицата F съставлява общия обем на фрикционната безработица в страната. Така:

$$f_{ij} = \min(u_{ij}, v_{ij}).$$

(2) По-нататък F се изважда поетапно от U и V , за да се получат матриците U' и V' , които съдържат съответно оставащата безработица и оставащите свободни работни места, т.е.:

$$u'_{ij} = u_{ij} - f_{ij},$$

$$v'_{ij} = v_{ij} - f_{ij}.$$

(3) С цел определяне на териториалния компонент на безработицата (тук първо се разглежда случаят, в който териториалният елемент на структурната безработица е изчислен преди професионалния) всеки ред на U' се сравнява със съответстващия ред на V' . Ако сумата от елементите по даден ред от U' е по-голяма от сумата на елементите по съответния ред от V' , то тогава за този ред всички останали свободни работни места се разпределят върху безработните пропорционално на броя на останалите безработни във всеки район за планиране. В противен случай, цялата оставаща безработица по съответния ред се дължи на териториално несъответствие между търсенето и предлагането на труд. Ако сумата на който и да е от съответстващите си редове на U' или V' е равна на нула, то тогава всички елементи на съответния ред на G (матрицата на териториалната безработица) също ще бъдат равни на нула. Общият обем на териториалната структурна безработица в страната се получава като сума от елементите g_{ij} на матрицата G . Аналитично:

$$\text{ако } \sum_j u'_{ij} > \sum_j v'_{ij} \text{ и } \sum_j u'_{ij} \neq 0, \text{ то } g_{ij} = \frac{\sum_j v'_{ij}}{\sum_j u'_{ij}} \cdot u'_{ij} \text{ (при } \sum_j v'_{ij} = 0, g_{ij} = 0),$$

$$\text{ако } \sum_j u'_{ij} \leq \sum_j v'_{ij}, \text{ то } g_{ij} = u'_{ij},$$

$$\text{ако } \sum_j u'_{ij} = 0, \text{ то } g_{ij} = 0.$$

(4) След определяне на териториалния компонент на безработицата се изчисляват матриците, съдържащи оставащите безработни и свободни работни места, а именно – U'' и V'' . Така:

$$u''_{ij} = u'_{ij} - g_{ij},$$

$$v''_{ij} = \left(1 - \frac{\sum_j u'_{ij}}{\sum_j v'_{ij}} \right) \cdot v'_{ij} \text{ ако } \sum_j v'_{ij} \neq 0 \text{ и } \sum_j v'_{ij} \geq \sum_j u'_{ij},$$

$$v''_{ij} = 0, \text{ в противен случай.}$$

(5) По-нататък с цел определяне на професионалния компонент на безработицата се сравняват съответстващите си колони на U'' и V'' . Ако сумата на дадена колона на U'' е по-голяма от сумата по съответната колона на V'' , то тогава всички останали свободни работни места за тази колона се разпределят върху безработните пропорционално на броя на останалите безработни във всеки клас професия. В противен случай, цялата оставаща безработица по съответната колона се дължи на професионално несъответствие между търсенето и предлагането на труд. Ако сумата на който и да е от съответстващите си колони на U'' или V'' е равна на нула, то тогава всички елементи на съответната колона на O (матрицата на териториалната безработица) също ще бъдат равни на нула. Общият обем на професионалната структурна безработица в страната се получава като сума от елементите o_{ij} на матрицата O . Аналитично:

$$\text{ако } \sum_i u''_{ij} > \sum_i v''_{ij} \text{ и } \sum_i u''_{ij} \neq 0, \text{ то } o_{ij} = \frac{\sum_i v''_{ij}}{\sum_i u''_{ij}} \cdot u''_{ij} \text{ (при } \sum_j v''_{ij} = 0, o_{ij} = 0),$$

$$\text{ако } \sum_i u''_{ij} \leq \sum_i v''_{ij}, \text{ то } o_{ij} = u''_{ij},$$

$$\text{ако } \sum_i u''_{ij} = 0, \text{ то } o_{ij} = 0.$$

(6) След като сме пресметнали териториалния компонент в общия състав на безработните, оставащата безработица е или от смесен териториално-професионален, или от цикличен характер. Матриците на оставащите безработни и свободни работни места, съответно U''' и V''' , се получават, както следва:

$$u'''_{ij} = u''_{ij} - o_{ij},$$

$$v'''_{ij} = \left(1 - \frac{\sum_i u''_{ij}}{\sum_i v''_{ij}} \right) \cdot v''_{ij} \text{ ако } \sum_i v''_{ij} \neq 0 \text{ и } \sum_i v''_{ij} \geq \sum_i u''_{ij},$$

$$v'''_{ij} = 0, \text{ в противен случай.}$$

(7) Ако не съществува каквато и да е циклична безработица (т.е. общият брой на свободните работни места надвишава този на безработните), то тогава се смята, че цялата оставаща безработица е от смесен териториално-професионален характер. В противен случай (т.е. ако общият брой на безработните е по-голям от този на свободните работни места), оставащите работни места се разпределят върху оставащите безработни, като така полученото разпределение на безработните съставлява смесения териториално-професионален компонент на безработицата, който бележим с матрицата M . Така:

$$\text{ако } \sum_{i,j} u_{ij} > \sum_{i,j} v_{ij}, \text{ то } m_{ij} = \frac{\sum_{i,j} v_{ij}'''}{\sum_{i,j} u_{ij}'''} \cdot u_{ij}''',$$

$$\text{ако } \sum_{i,j} u_{ij} \leq \sum_{i,j} v_{ij}, \text{ то } m_{ij} = u_{ij}'''.$$

(8) И накрая, цикличният елемент на безработицата, а именно матрицата C , се получава, като от U се извадят F , G , O и M . Общият обем на цикличната безработица в страната се получава като сума от елементите c_{ij} на матрицата C . Така:

$$c_{ij} = u_{ij} - f_{ij} - g_{ij} - o_{ij} - m_{ij}.$$

Случаят, в който професионалният елемент на структурната безработица е изчислен преди териториалния, е аналогичен на дотук разгледаната процедура, като единствената разлика се състои в това, че хронологично се разменят местата на стъпки (3) и (4) съответно с тези на стъпки (5) и (6).

Основни резултати от проведеното изследване

Общите резултати от изследването са представени на табл. 1 и 2 като абсолютни стойности и процентна структура в зависимост от реда, в който са определени териториалният и професионалният компонент на структурната безработица. Източници на данните са АЗ (непубликувани входящи данни) и изчисления на автора.

Таблица 1А

Безработица в България по видове при определяне на териториалния компонент на безработицата преди професионалната (бр.)

Видове безработица	2006 г.	2007 г.	2008 г.	2009 г.	2010 г.
Фрикционна	195 131	163 840	132 167	129 870	129 963
Структурна, в т.ч.	84 472	92 667	101 552	94 525	57 832
Териториална	10 692	21 313	17 521	7 608	4 176
Професионална	26 566	20 774	24 986	36 567	49 489
Смесена	47 215	50 580	59 044	50 351	4 167
Циклична	76 451	30 473	0	56 585	163 149
Общо	356 054	286 980	233 719	280 980	350 944

Таблица 1Б

Безработица в България по видове при определяне на териториалния компонент на безработицата преди професионалната – структура (%)

Видове безработица	2006 г.	2007 г.	2008 г.	2009 г.	2010 г.
Фрикционна	54.8	57.1	56.5	46.2	37.0
Структурна, в т.ч.	23.7	32.3	43.5	33.6	16.5
Териториална	3.0	7.4	7.5	2.7	1.2
Професионална	7.5	7.2	10.7	13.0	14.1
Смесена	13.3	17.6	25.3	17.9	1.2
Циклична	21.5	10.6	0.0	20.1	46.5
Общо	100.0	100.0	100.0	100.0	100.0

Таблица 2А

Безработица в България по видове при определяне на професионалния компонент на безработицата преди териториалния (бр.)

Видове безработица	2006 г.	2007 г.	2008 г.	2009 г.	2010 г.
Фрикционна	195 131	163 840	132 167	129 870	129 963
Структурна, в т.ч.	84 472	92 667	101 552	94 525	57 832
Професионална	27 961	22 853	26 873	38 955	50 063
Териториална	8 650	18 447	16 663	5 502	2 238
Смесена	47 862	51 367	58 016	50 069	5 530
Циклична	76 451	30 473	0	56 585	163 149
Общо	356 054	286 980	233 719	280 980	350 944

Таблица 2Б

Безработица в България по видове при определяне на професионалния компонент на безработицата преди териториалния – структура (%)

Видове безработица	2006 г.	2007 г.	2008 г.	2009 г.	2010 г.
Фрикционна	54.8	57.1	56.5	46.2	37.0
Структурна, в т.ч.	23.7	32.3	43.5	33.6	16.5
Професионална	7.9	8.0	11.5	13.9	14.3
Териториална	2.4	6.4	7.1	2.0	0.6
Смесена	13.4	17.9	24.8	17.8	1.6
Циклична	21.5	10.6	0.0	20.1	46.5
Общо	100.0	100.0	100.0	100.0	100.0

Въз основа на тези таблици могат да се направят следните изводи:

1. Резултатите показват, че размерът на фрикционната безработица в България намалява значително за периода 2006-2010 г., като до 2008 г. вкл.

(преди началото на финансовата и икономическата криза у нас) това е свързано с общия спад в съвкупния брой на безработните в страната. За остатъка от разглеждания период величината на фрикционния компонент на безработицата остава относително стабилна. По отношение на структурата на безработицата до средата на периода се наблюдава нарастване в дела на фрикционната безработица, причината за което може да се търси основно в две насоки. Първо, икономическият просперитет през този период и повишеното търсене на труд насърчават заетите лица да търсят по-добри възможности за платена заетост и съответно стимулират безработните да прекарват по-продължително време в търсене на най-подходящото за тях свободно работно място. Същевременно за периода 2006-2008 г. се наблюдават благоприятни тенденции на развитие в икономически сектори с голямо текучество като строителство и търговия на дребно. След 2008 г. делът на фрикционния компонент на безработицата в общата съвкупност на безработните в България рязко спада, което се дължи основно на стремежа на заетите към сигурност на работното място и гарантиране на определено равнище на доходи от трудова дейност, както и на склонността на безработните да приемат по-незадоволителни условията на труд и заплащане при търсене на платена заетост в контекста на икономическата криза.

2. По отношение динамиката на структурната безработица може да се каже, че както нейният размер, така и делът на този компонент в съвкупния брой безработни следват сходни тенденции - ръст до средата на изследвания период и спад след 2008 г. Тук отново причините могат да се търсят в цикличното развитие на икономиката, но наблюдаваните тенденции не се дължат на предпочитанията на търсещите работа (било то заети, или безработни) по отношение на условията на труд и заплащане, а на несъответствието между търсенето и предлагането на труд в териториален или професионално-квалификационен аспект. И наистина в периоди на икономически подем, какъвто е този до 2008 г., се наблюдава висок интензитет на разкриване на нови работни места, част от които са в такива отрасли и/или региони, където предлагането на труд не може да отговори адекватно на новите образователно-квалификационни изисквания на променящото се търсене.

3. Анализът на резултатите с оглед на състава на структурната безработица по отношение на нейните елементи, а именно териториален, професионален и смесен териториално-професионален компонент, показва следните тенденции. На първо място, получените данни разкриват, че независимо от реда на изчисляване като правило професионалният компонент на структурната безработица е по-висок от териториалния, като последният е с най-нисък дял измежду трите елемента на структурната безработица. Тази тенденция е ясно изразена през последните две години на разглеждания период и особено през 2010 г., когато при наблюдаваното високо равнище на безработица невъзможността на работодателите да намерят подходящ кандидат за дадено свободно работно място се дължи на несъответствие между техните потребности от

работна сила и професионално-квалификационните характеристики на безработните. Нещо повече, получените резултати показват, че ограничената териториална мобилност на работната сила е факторът, който най-слабо влияе върху структурното несъответствие между търсене и предлагане на труд в България за разглеждания период.

4. Равнището и делът на цикличната безработица в страната достигат своя пик през 2010 г., когато негативното влияние на световната икономическа криза върху пазара на труда се усеща най-силно. Именно това е периодът, когато се наблюдават най-сериозните масови съкращения, предизвикани от ограничената дейност на предприятията вследствие недостига в съвкупното търсене, като цикличният компонент достига почти половината от величината на съвкупната безработица. На другия полк ос относно динамиката на цикличната безработица е 2008 г., когато свободните работни места надвишават безработните и според възприетия изследователски подход не се наблюдава каквато и да е циклична безработица.

Регионални аспекти на анализа

На фиг. 4 са представени резултати, имащи за цел да демонстрират в кой от статистическите райони се наблюдава най-висок дял на съответния вид безработица за съответната година от разглеждания период. Така получените данни позволяват да се направят следните основни изводи относно регионалната структура на основните елементи на безработицата в България за периода 2006-2010 г.

1. По отношение на структурата на съвкупната безработица съвсем основателно може да се твърди, че в Югозападния район за планиране (ЮЗРП) преобладава фрикционната безработица, чийто дял за региона варира между 60 и 100% съответно за 2010 и 2008 г. Причината за така установената тенденция може да се търси във високата степен на урбанизираност на ЮЗРП, където се намира и столицата на България. В него според данни на НСИ през 2010 г. делът на работната сила, живееща в градовете, е най-висок измежду останалите райони за планиране и достига 84.5% от общата съвкупност на заетите и безработните.⁶ Допълнителен аргумент за направената констатация е фактът, че в структурата на трудовия пазар по икономически сектори в ЮЗРП преобладава секторът на услугите със 72.6% от заетите работни места за 2010 г.,⁷ като по този показател регионът отново е водещ сред останалите райони за планиране.

2. Що се отнася до елементите на структурната безработица, делът на смесения териториално-професионален компонент в съвкупния брой на безработните е най-висок в Североизточния район за планиране (СИРП) през

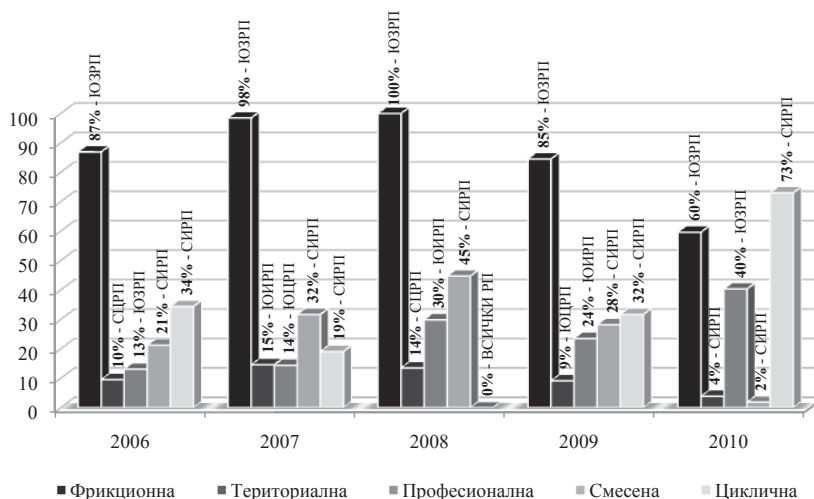
⁶ НСИ. Заетост и безработица – годишни данни 2010.

⁷ НСИ. Тримесечно наблюдение на наетите лица, отработеното време, средствата за работна заплата и други разходи за труд – годишни данни 2010.

целия наблюдаван период. Очевидно тук структурното несъответствие между търсене и предлагане на труд може да бъде преодоляно единствено посредством едновременно повишаване както на териториалната, така и на географската мобилност на работната сила. Причината за това е, че в СИРП не само липсват свободни работни места, които да абсорбират безработицата, но и в структурата на регионалната икономиката преобладават икономически дейности, които изпитват затруднения в цялата страна, например преработваща промишленост и хотелиерство и ресторантьорство.

Фигура 4

Дял на видовете безработица в общата съвкупност на безработните в България за периода 2006-2010 г. – максимални стойности по райони за планиране (%)



3. Получените резултати от проведения регионален анализ на структурата на безработицата показват, че СИРП е най-чувствителен по отношение на цикличността в развитието на икономиката – за периода 2006-2010 г. цикличният компонент на безработицата е с най-висок дял именно там. Причината отново може да се търси в структурата на регионалната икономика и в степента, в която икономическата криза се отразява върху отделните икономически дейности. По данни на НСИ за 2010 г. най-резкият спад в броя на наетите лица е регистриран в индустрията (15.6% на годишна база), като секторите с най-голям абсолютен спад на заетите са тези на преработващата промишленост и строителството. За услугите наблюдаваното намаление в броя на наетите лица за същия период е 13.5%, като най-засегнатите сектори

тук са “Търговия; ремонт на автомобили и мотоциклети” и “хотелиерство и ресторантьорство”.⁸

*

Използването на т.нар. *U-V* подход на дезагрегиране позволява да се определи величината на фрикционния, структурния и цикличния компонент на безработицата в общия брой на безработните в страната. Получените резултати осигуряват добра основа за анализ на някои от основните тенденции в динамиката на безработицата у нас за периода 2006-2010 г. Категоризирането на безработицата може да бъде и източник на полезна информация във връзка с формулирането и изпълнението на стратегическите приоритети в сферата на трудовия пазар поради факта, че ефективността на прилаганите активни политики по заетостта зависи до голяма степен от доброто познаване на естеството на безработицата.

Независимо от всичко казано дотук обаче, трябва да се отбележи, че резултатите, получени посредством изследването на взаимната връзка между безработни и свободни работни места, трябва да бъдат интерпретирани с известна доза предпазливост поради факта, че тяхната надеждност зависи до голяма степен от качеството на използваната статистическа информация. Имайки предвид незадоволителното състояние на националната статистика, вкл. в сферата на заетостта и безработицата, всяко подобрене в тази насока би могло да повиши надеждността и приложимостта на получените резултати. И най-накрая, евентуални бъдещи изследвания биха могли да бъдат насочени към установяването на оптималната структура на безработицата на пазара на труда в България с оглед на териториалната и професионалната мобилност на работната сила в страната.

Използвана литература:

Владимова, К. Заетост, безработица и икономическо развитие. С.: УИ “Стопанство” 1992.

Владимова, К. Икономика на труда. С.: Сиела, 2009.

Дулевски, Л. Заетост и пазар на труда. С., УНСС, 1992.

Дулевски, Л. Пазар на труда. С.: Сиела, 2010.

Фишър, С., Р. Дорнбуш, Р. Шмалези. Икономика. Основи на микро и макроикономиката. С.: 1991.

Фридман, М. Немирството на парите. Епизоди от монетарната история. С.: “Дамян Янков”, 1994.

Европейска комисия. Европа 2020. Стратегия за интелигентен, устойчив и приобщаващ растеж. COM (2010) 2020. Брюксел, 2010

⁸ НСИ. Тримесечно наблюдение на наетите лица, отработеното време, средствата за работна заплата и други разходи за труд – годишни данни 2010.

Европейска комисия. Програма за нови умения и работни места: европейският принос за постигане на пълна заетост. COM (2010) 682. Страсбург, 2010.

Агенция по заетостта. Годишник 2010. МТСП, 2011

НСИ. Заетост и безработица – годишни данни 2010. С., 2011.

НСИ. Тримесечно наблюдение на наетите лица, отработеното време, средствата за работна заплата и други разходи за труд – годишни данни 2010. С., 2011.

Съвет на Европейския съюз. Решение на Съвета от 21 октомври 2010 г. относно насоки за политиките за заетост на държавите-членки (2010/707/ЕС). - Официален вестник на Европейския съюз, Брюксел, 2010.

Armstrong, H., J. Taylor. The Measurement of Different Types of Unemployment in Britain. –In: Creedy, J. (ed.). The Economics of Unemployment in Britain, London: Butterworths, 1986.

Bleakley, H., J. Fuhrer. Shifts in the Beveridge Curve, Job Matching, and Labor Market Dynamics. - New England Economic Review, 1997.

Chagny, O., F. Reynès, H. Sterdyniak. The Equilibrium Rate of Unemployment: a Theoretical Discussion and an Empirical Evaluation for Six OCDE Countries. Paris, Observatoire Français des Conjonctures Economiques, 2002.

Ehrenberg, R., R. Smith. Modern Labor Economics. Pearson Addison Wesley, 2006.

Flückiger, Y., A. Schönenberger, M. Zarinnejadan. Measuring Different Types of Unemployment in Switzerland, Zeitschrift für Volkswirtschaft und Statistik. Geneva, 1986.

Holzer. H. Structural/Frictional and Demand-Deficient Unemployment in Local Labor Markets. National Bureau of Economic Research, Working Paper N 2652, 1988.

Kaufman, B. The Economics of Labor Markets and Labor Relations. The Dryden Press, 1986.

McConnell, C., S. Brue, D. Macpherson. Contemporary Labor Economics. McGraw-Hill, 2006.

McConnell, I., S. Brue, S. Flynn. Economics: Principles, Problems and Policies, 18th Edition. Boston: Irwin McGraw-Hill Publishing, 2008.

Wachtel, H. The Impact of Labor Market Conditions on Hard Core Unemployment: A Case Study of Detroit. Poverty and Human Resources (July/ August 1970), 1970.

Council of the European Union. Joint Employment Report, 7396/11. Brussels, 2011.

European Commission. Employment in Europe 2010. Brussels, 2010.

22.IX.2011 г.