

Проф. д-р Храбрин Башев*, проф. д-р Нина Котева**

КОНКУРЕНТОСПОСОБНОСТТА НА ЗЕМЕДЕЛСКИТЕ СТОПАНСТВА В БЪЛГАРИЯ¹

Опитвайки се да запълни съществуващата празнина относно дефинирането на конкурентоспособността на земеделските стопанства и начините на нейното измерване, с помощта на холистичен подход в изследването е оценена конкурентоспособността на земеделските стопанства общо и с различна специализация в България. Многокритериалната оценка установява, че макар равнището на конкурентоспособност на българските ферми като цяло да е добро, в над една трета от всички стопанства в страната то е незадоволително. Това се дължи в най-голяма степен на ниския им адаптивен потенциал и на слабата им икономическа ефективност. С най-добра конкурентоспособност са фермите в сектор „Пчели“, следвани от „Полски култури“, „Смесено животновъдство“ и „Смесено растениевъдство“, а с най-ниска са тези, специализирани в отглеждането на тревопасни животни. Предложеният подход трябва да се усъвършенства и да се прилага по-широко и периодично, като се повишава прецизността и представителността. Това налага тясно сътрудничество с организации на производители, НССЗ и други заинтересувани страни и усъвършенстване на системата за събиране на селскостопанска информация.

JEL: Q1; Q11; Q12; Q13; Q14; Q15; Q17; Q18

Ключови думи: конкурентоспособност; земеделски стопанства; България

Определянето на конкурентоспособността на различните икономически организации е сред най-актуалните академични и практически (насочени към подобряване на бизнес стратегиите и политиките) проблеми от възникването на икономическата наука до наши дни (Falciola and Rollo, 2020; Dresch et al., 2018; Westeren et al., 2020; Wisenthige and Guoping, 2016). Той е особено важен за отрасъл „Селско стопанство“, който се характеризира с много участници (вкл. чуждестранни), с висока специализация и обмен, голяма конкуренция на локално, национално и интернационално ниво и силно интегрирани хранителни и снабдителни вериги. Същевременно този отрасъл има и редица специфики: доминиране на дребната собственост и неформално управление; наличие на квазимонополни ситуации в снабдяването и продажбите; силна зависимост от природните условия; нееднаква обществена подкрепа на участниците; сегментация на пазари; строга регулация от страна на държавата; необходимост от

* Институт по аграрна икономика – София, hbachev@yahoo.com

** Институт по аграрна икономика – София, ninakoteva@abv.bg

¹ Изследването е осъществено с финансовата подкрепа на фонд „Научни изследвания“ към МОН.

взаимодействие с преработвателни и с търговски вериги, с професионални организации и др.; голям потребителски натиск за качество, екоповедение и т.н.; наличие на неразвити и неконкурентни пазари и др.

Проблемът за конкурентоспособността става особено актуален през последните десетилетия в резултат от фундаменталното развитие на теорията на икономическите организации (Башев, 2012; Porter, 1980; Williamson, 1996), от протичащата глобализация и засилена конкуренция и новия обществен и пазарен ред, определен от международни споразумения и институции (СТО, Световната банка, Международния валутен фонд, Европейския съюз, FAO, OECD и др.). Най-новите процеси – пандемията от COVID-19, климатичните промени, фундаменталното реформиране и „позеленяване“ на Общата селскостопанска политика (ОСП) на ЕС, повсеместната дигитализация и др., поставят нови предизвикателства пред конкурентоспособността на земеделските производители в България и по света.

Въпреки актуалността си и многогодишните оживени дискусии все още няма единодушие по отношение на това какво представлява и как да се измерва конкурентоспособността на различните организации в селското стопанство, каква е абсолютната и сравнителната конкурентоспособност на земеделските стопанства от различен вид, кои са критичните фактори за нейното повишаване на съвременния етап от развитието и т.н. Решаването на всички тези въпроси е не само важен изследователски проблем, а въпрос, вълнуващ мениджърите и собствениците на земеделските стопанства, професионалните и неправителствените организации, политиците и широката общественост. Неслучайно повишаването на жизнеспособността и конкурентоспособността на отрасъла и на земеделските производители отново е определено като една от стратегическите цели на ОСП на ЕС и през новия програмен период 2021-2027 г. (ЕС, 2018).

През последните години се появяват множество изследвания, посветени на различни аспекти на конкурентоспособността на земеделските стопанства *с различни (предимно малки) размери* (Alam et al., 2020; Berti and Mulligan, 2016; Latruffe, 2010, 2013; Lundy et al., 2010; Mmari, 2015; Ngenoh et al., 2019; Orłowska, 2019), *в отделни страни* (Alam et al., 2020; Benson, 2007; Jansik and Irz, 2015; Hadley, 2006; Popovic, Knezevic and Tosin, 2009; Kleinhanss, 2020; Krisciukaitiene, Melnikiene, and Galnaityte, 2020; Nivievskiy et al., 2011; Nowak, 2016; Mykhailova et al., 2018; Orłowska, 2019; Zięta and Adamski, 2018), *подсектори* (Alam et al., 2020; Benson, 2007; FAO, 2010; Jansik and Irz, 2015; Kleinhanss, 2020; Marques et al., 2011; Marques, 2015; Nivievskiy et al., 2011; Ngenoh et al., 2019; Oktariani, Daryanto, and Fahmi, 2016; Zięta and Adamski, 2018), *фермерски системи, като органични, вертикално-интегрирани, оранжерийни и др.* (Marques, 2015; Orłowska, 2019), *райони* (Marques et al., 2011; Nowak, 2016) *и продуктови вериги* (Lundy, et al., 2010; Ngenoh et al., 2019). Извършват се и редица сравнителни проучвания в различни държави от ЕС (FAO, 2010; Jansik and Irz, 2015; Nowak and Krukowski, 2019; Zięta and Adamski, 2018) във връзка с определянето на

технологичните, институционалните и организационните фактори за подобряване на конкурентоспособността на фермите (Berti and Mulligan, 2016; Mmari, 2015; Ngenoh et al., 2019; Oktariani, Daryanto and Fahmi, 2016; OECD, 2011).

До момента обаче няма широко приета и всеобхватна рамка за разбиране и оценка на конкурентоспособността на земеделските стопанства в различна пазарна, икономическа, институционална и природна среда. Обикновено тя не е добре дефинирана и се оценява чрез традиционните показатели за техническа ефективност, производителност, рентабилност и др. Рядко се прилага системен подход за формулиране на стълбовете („пиларите“) и принципите на конкурентоспособност, на критериите и показателите за оценка на нейното равнище, за интеграция и интерпретация на оценките и т.н. Нещо повече, важни аспекти на конкурентоспособността на земеделските стопанства като ефективност на управлението, потенциал и стимули за адаптация и продължителна устойчивост са често изцяло игнорирани в анализите.

В България модерните изследвания на абсолютната и сравнителната конкурентоспособност на земеделските стопанства са в начален етап (Андонов, 2013; Алексиев, 2012; Борисов, 2007; Башев, 2010, 2011, 2017; Иванов и др., 2020; Котева и Башев, 2010, 2021; Котева, 2016; Котева и др., 2018; Славова и др., 2011; Vachev, 2010). Незначителен е броят на публикациите, засягащи равнището на конкурентоспособност на земеделските стопанствата в етапа на прилагането на ОСП на ЕС. Освен това практически липсват цялостни проучвания за конкурентоспособността на земеделските стопанства с различна продуктова специализация на сегашния етап от развитие на отрасъла. Това затруднява както управлението на фермите, така и подобряването на политиките за подкрепа на земеделските производители от различен вид. В тази връзка в нашето изследване се опитваме да запълним съществуващата празнина чрез прилагането на холистичен подход и оценка на конкурентоспособността на земеделските стопанства в страната общо и с различна специализация.

Методология на изследването

Под конкурентоспособност се разбира вътрешната способност (потенциал, стимули) на земеделското стопанство да поддържа устойчиви конкурентни предимства на определен/и пазар/и, водещи до високи стопански резултати чрез непрекъснато усъвършенстване и адаптиране към промените на пазарната, природната и институционалната среда (Котева и Башев, 2010, 2021; Vachev, 2010). Равнището на конкурентоспособност е винаги специфично за дадена пазарноориентирана ферма по отношение на пазарите, на които тя реализира продукцията и услугите си.

Ефективността, финансовата осигуреност, адаптивността и устойчивостта са основните стълбове на конкурентоспособността на земеделските стопанства. *Добрата* конкурентоспособност означава, че дадена ферма (1) произвежда и продава продуктите и услугите си ефективно на пазара; (2) управлява ефективно

финансирането си; (3) адаптивна е към развиващата се пазарна, институционална и природна среда; (4) устойчива е във времето (Котева и Башев, 2010, 2021; Vachev, 2010). Обратно, недостатъчната (липсата на) конкурентоспособност показва, че фермата има сериозни проблеми с ефективното финансиране, производство и реализация на продуктите поради високи производствени и/или транзакционни разходи, няма възможности за адаптация към променящите се условия на средата и/или е недостатъчно устойчива във времето.

За оценката на аспектно и интегрално равнище на конкурентоспособност на българските ферми в нашето изследване е приложен холистичен подход, който включва система от 4 критерия и 17 показателя и референтни стойности, отчитащи икономическата ефективност, финансовите възможности, потенциала за адаптация и равнището на устойчивост на стопанствата. Изборът на подходящи референтни стойности е особено важен за адекватната оценка на равнището на конкурентоспособност. Например значителното превишаване на отрасловата продуктивност и доходност е признак за (по-)висока ефективност и конкурентоспособност на стопанствата; липсата на достатъчна ликвидност – за малки финансови възможности и ниска (не)конкурентоспособност; сериозните проблеми при маркетинга на продукцията и това, че няма наследник, желаещ да поеме фермата – за слаба устойчивост и конкурентоспособност, и т.н.²

В България липсва адекватна (статистическа и друга) информация за оценка на различните аспекти на конкурентоспособност на земеделските стопанства. В нашата разработка оценката на равнището на конкурентоспособност на фермите се базира на първична (анкетна) микроинформация, предоставена през лятото на 2020 г. от мениджъри на 319 типични стопанства³ от различен вид, производствена специализация и географско местоположение. Структурата на анкетираните стопанства приблизително съответства на реалната структура на фермите в страната и в основните подотрасли на селскостопанското производство у нас.

На мениджърите на земеделските стопанства е предоставена възможност да посочат едно от трите нива (ниско, добро, високо), което най-много съответства на състоянието на тяхната ферма за всеки показател по четирите критерия за конкурентоспособност. Качествените оценки на мениджърите са трансформирани в количествени стойности, като високите нива са оценени с 1, междинните с 0,5, а ниските с 0. За всяко от земеделските стопанства е изчислен интегрален индекс на конкурентоспособност за отделните критерии и общо като средноаритметична величина. Индексите за конкурентоспособност на фермите с различен тип специализация са получени като средноаритметични от индивидуалните индекси на съставляващите стопанства. За определяне на равнището на конку-

² За подробно представяне на подхода и на критериите за избор и интеграция на показателите за оценка на конкурентоспособността на стопанствата в България вж. Котева и Башев, 2010; 2021.

³ Авторите изказват благодарност на Националната служба за съвети в земеделието за съдействието и на всички мениджъри на анкетираните стопанства за предоставената информация.

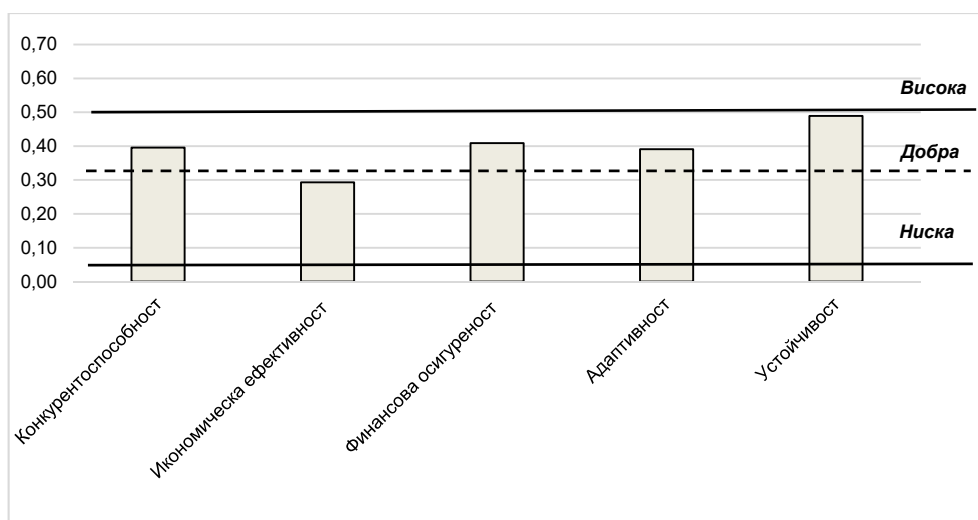
рентоспособност са използвани следните граници, посочени от експерти в дадената област: високо – 0,51-1, добро – 0,34-0,5 и ниско – 0-0,32.

Равнище на конкурентоспособност на българските ферми

Многокритериалната оценка на конкурентоспособността на земеделските стопанства в България показва, че тя е на *добро ниво* с индекс на конкурентоспособност 0,4 (вж. фиг. 1). В най-голяма степен за поддържане на това равнище допринася сравнително високата *устойчивост* на стопанствата (индекс 0,49) и по-малко – добрата им *финансова осигуреност* (индекс 0,41). Същевременно *адаптивността* на земеделските стопанства е относително по-ниска (индекс 0,39), а *икономическата им ефективност* е на ниско ниво (индекс 0,29). Следователно слабият потенциал за адаптация и незадоволителната икономическа ефективност допринасят най-много за понижаване на конкурентоспособността на българските ферми – тези фактори са критични за поддържането на равнището ѝ и ограничават неговото повишаване.

Фигура 1

Равнище на конкурентоспособност на земеделските стопанства



Източник. Собствени изчисления.

Анализът на отделните показатели показва факторите, които в най-голяма степен допринасят за или ограничават конкурентоспособността на земеделските стопанства у нас. На съвременния етап повишването на конкурентоспособността на фермите се ограничава от изключително ниската им *продуктивност* (0,16),

доходност (0,19), финансова обезпеченост (0,31) и адаптивност към промените в природната среда (затопляне, екстремно време, засушаване, киши и т.н.) – 0,33 (вж. фиг. 2). Ето защо в тези критични за конкурентоспособността направления трябва да се насочат и общественото подпомагане на стопанствата, и управленските им стратегии за развитие. В същото време редица показатели за конкурентоспособност на стопанствата са на високо ниво и показват сравнителните и абсолютните конкурентни предимства на българските ферми. В най-голяма степен за издигане на конкурентоспособността на фермите на съвременния етап допринасят *липсата на сериозни проблеми и трудности при ефективното снабдяване с необходимите услуги* (0,56), *ефективното снабдяване със земя и природни ресурси* (0,55), *ефективното снабдяване с материали, техника и биологични средства* (0,51) и *ниската зависимост от външно финансиране (кредит, държавно подпомагане и др.) или високата финансова автономност* (0,52).

Фигура 2

Показатели за конкурентоспособност на земеделските стопанства



Източник. Собствени изчисления.

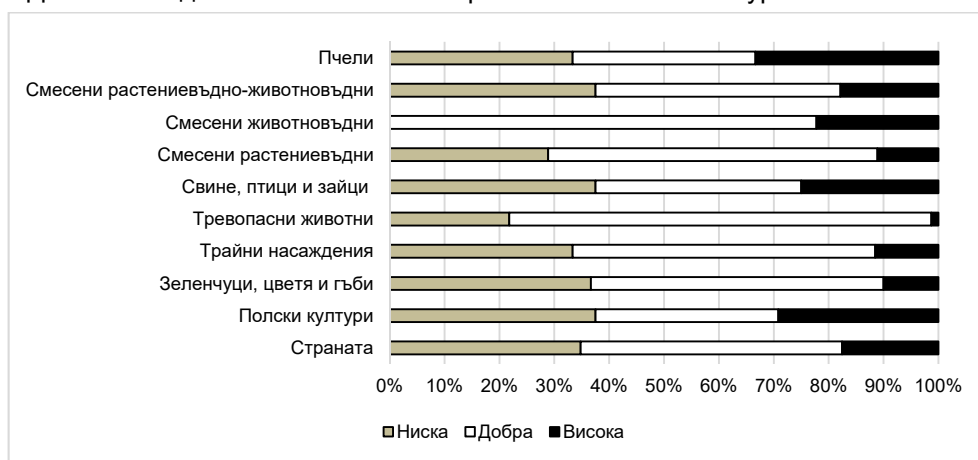
Оценката на конкурентоспособността на земеделските стопанства показва, че в по-голяма част от тях (47,65%) тя е добра (вж. фиг. 3). Малко повече от половината от българските ферми (50,47%) са с равнище над средното за страната (вж. фиг. 4), а с висока конкурентоспособност са само 17,55% от всички стопанства в България. В същото време обаче над една трета от всички ферми

Конкурентоспособността на земеделските стопанства в България

(34,8%) са с ниско равнище на конкурентоспособност. Това означава, че ако не се предприемат своевременно мерки за нейното повишаване чрез подобряване на управлението и реструктуриране на стопанствата, адекватна държавна подкрепа и т.н., в близко бъдеще голяма част от българските ферми ще престанат да съществуват поради недостатъчна конкурентоспособност.

Фигура 3

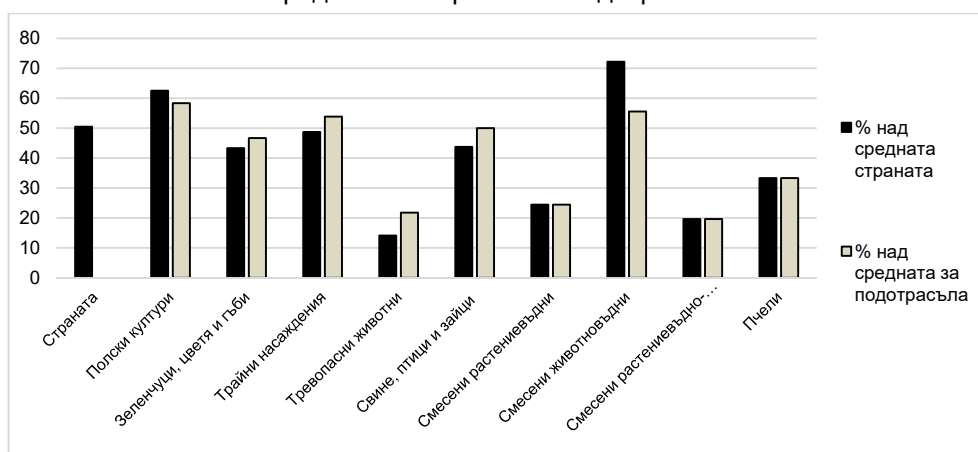
Дял на земеделските стопанства с различно ниво на конкурентоспособност



Източник. Собствени изчисления.

Фигура 4

Дял на земеделските стопанства с ниво на конкурентоспособност над средното за страната и подотрасъла

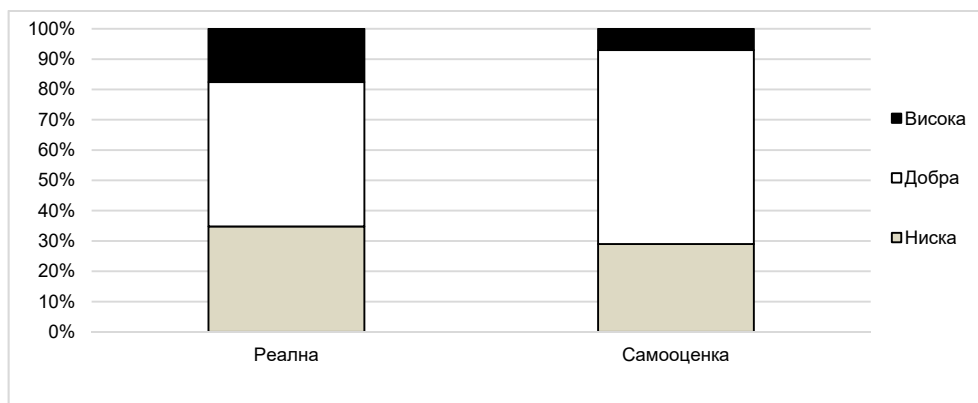


Източник. Собствени изчисления.

Голямото мнозинство от анкетираните мениджъри (64%) оценяват конкурентоспособността на своите стопанства като добра (вж. фиг. 5). Самооценката на немалка част от мениджърите се различава от направената в разработката многокритериална оценка, като отклоненията са и в двете посоки. Всеки десети мениджър недооценява (по-)високото равнище на конкурентоспособност на стопанството си, а около 5% го надценяват. Това означава, че независимите многокритериални оценки за реалното състояние на конкурентоспособността биха могли да допринесат за повишаване на информираността и за подобряване на управлението на значителна част от стопанствата.

Фигура 5

Сравнение на многокритериалната оценка със самооценката на мениджърите за конкурентността на земеделските стопанства в България



Източник: Собствени изчисления; Анкета със земеделски производители, 2020.

Анализът на дела на стопанствата с различно ниво на показателите за конкурентоспособност дава ясна представа за състоянието в България. Повечето от българските ферми са с продуктивност и доходност много под средната за страната – съответно 68,54 и 62,79% (вж. табл. 1). Значителна част от стопанствата са с ниска финансова обезпеченост (38,02%), голяма зависимост от външно финансиране (заем, субсидии и др.) (23,95%) и малки възможности да изплащат текущите си задължения (26,58%) (вж. табл. 2). Освен това 31,65% от стопанствата са със слаба адаптивост към промените в пазарната среда (търсене, цени, конкуренция и т.н.), 18,99% не могат в достатъчна степен да се адаптират към институционалната среда и към наложените ограничения (държавни и европейски изисквания за качество, безопасност, околна среда и др.), а при 36,39% възможностите за адаптация към промените в природната среда (затопляне, екстремно време, засушаване, киши и т.н.) са на ниско равнище (вж. табл. 3).

Таблица 1

Дял на земеделските стопанства с различно ниво на показатели за икономическа ефективност (%)

Показатели равнище	Страната	Полски култури	Зеленчуци, цветя и гъби	Трайни насаждения	Тревопасни животни	Свине, птици и зайци	Смесени растениевъдни	Смесени животновъдни	Смесени растениевъдно-животновъдни	Пчели
<i>Производителност</i>										
Ниска	22,40	12,50	13,79	30,77	28,13	31,25	18,18	11,11	23,21	33,33
Добра	71,92	70,83	82,76	61,54	71,88	62,50	81,82	83,33	75,00	44,44
Висока	5,68	16,67	3,45	7,69	0,00	6,25	0,00	5,56	1,79	22,22
<i>Рентабилност</i>										
Незадоволителна	25,55	16,67	17,24	32,05	31,25	25,00	22,73	16,67	28,57	44,44
Добра	69,40	70,83	79,31	61,54	68,75	75,00	75,00	77,78	69,64	33,33
Висока	5,05	12,50	3,45	6,41	0,00	0,00	2,27	5,56	1,79	22,22
<i>Брутна продукция (БП)*</i>										
Подобна на средната	10,93	16,67	10,71	9,86	3,13	0,00	20,45	6,67	3,57	28,57
Малко над средната	3,64	12,50	3,57	4,23	3,13	0,00	0,00	0,00	5,36	0,00
Много над средната	1,32	0,00	0,00	1,41	0,00	0,00	2,27	0,00	3,57	0,00
Малко под средната	15,56	25,00	7,14	11,27	12,50	6,67	22,73	26,67	17,86	0,00
Много под средната	68,54	45,83	78,57	73,24	81,25	93,33	54,55	66,67	69,64	71,43
<i>Нетен доход (НД)**</i>										
Подобен на средната	10,63	16,67	10,71	9,72	0,00	0,00	20,93	0,00	5,36	28,57
Малко над средната	4,65	12,50	3,57	6,94	3,23	0,00	0,00	6,67	5,36	0,00
Много над средната	1,66	0,00	0,00	2,78	0,00	0,00	2,33	0,00	3,57	0,00
Малко под средната	20,27	29,17	3,57	15,28	16,13	20,00	30,23	33,33	17,86	14,29
Много под средната	62,79	41,67	82,14	65,28	80,65	80,00	46,51	60,00	67,86	57,14

* Средна за страната БП = 133 200 лв.; ** среднен за страната НД = 38 000 лв.

Източник. Анкета със земеделски производители, 2020.

Таблица 2

Дял на земеделските стопанства с различно ниво на показатели за финансова обезпеченост (%)

Показатели равнище	Страната	Полски култури	Зеленчуци, цветя и гъби	Трайни насаждения	Тревопасни животни	Свине, птици и зайци	Смесени растениевъдни	Смесени животновъдни	Смесени растениевъдно-животновъдни	Пчели
<i>Финансова обезпеченост</i>										
Ниска	38,02	26,09	46,43	40,26	51,61	50,00	28,89	22,22	39,29	44,44
Добра	61,34	73,91	53,57	59,74	48,39	50,00	71,11	77,78	58,93	44,44
Висока	0,64	0,00	0,00	0,00	0,00	0,00	0,00	0,00	1,79	11,11
<i>Зависимост от външно финансиране (кредит, държавно подпомагане и др.)</i>										
Ниска	27,83	30,43	28,57	28,38	28,13	26,67	25,58	16,67	30,36	33,33
Средна	48,22	52,17	46,43	50,00	40,63	46,67	46,51	55,56	44,64	55,56
Висока	23,95	17,39	25,00	21,62	31,25	26,67	27,91	27,78	25,00	11,11
<i>Възможност да изплаща текущите си задължения</i>										
Ниска	26,58	25,00	31,03	24,68	43,75	33,33	15,56	22,22	32,14	22,22
Добра	68,04	66,67	65,52	71,43	56,25	66,67	73,33	72,22	66,07	55,56
Висока	5,38	8,33	3,45	3,90	0,00	0,00	11,11	5,56	1,79	22,22

Таблица 3

Дял на земеделските стопанства с различно ниво на показатели за адаптивност (%)

Показатели равнище	Страната	Полски култури	Зеленчуци, цветя и гъби	Трайни насаждения	Тревопасни животни	Свине, птици и зайци	Смесени растениевъдни	Смесени животновъдни	Смесени растениевъдно-животновъдни	Пчели
<i>Адаптивност към пазара (цени, търсене, конкуренция)</i>										
Ниска	31,65	25,00	17,24	37,66	50,00	25,00	24,44	33,33	33,93	33,33
Добра	62,66	62,50	72,41	59,74	46,88	62,50	73,33	61,11	64,29	33,33
Висока	5,70	8,33	10,34	3,90	3,13	12,50	2,22	5,56	0,00	33,33
<i>Адаптивност към държавните и европейските изисквания за качество, безопасност, околна среда и др.</i>										
Ниска	18,99	20,83	20,69	11,69	34,38	18,75	20,00	16,67	23,21	0,00
Добра	68,35	66,67	72,41	77,92	65,63	62,50	64,44	50,00	66,07	66,67
Висока	12,66	12,50	6,90	10,39	0,00	18,75	15,56	33,33	8,93	33,33
<i>Адаптивност към промените в природната среда (запопляне, екстремно време, засушаване, киши и т.н.)</i>										
Ниска	36,39	29,17	34,48	41,56	34,38	37,50	33,33	22,22	46,43	22,22
Добра	60,44	66,67	65,52	55,84	59,38	62,50	64,44	61,11	51,79	66,67
Висока	36,39	29,17	34,48	41,56	34,38	37,50	33,33	22,22	46,43	22,22

Източник. Анкета със земеделски производители, 2020.

Таблица 4

Дял на земеделските стопанства с различно ниво на показатели за устойчивост (%)

Показатели равнище	Страната	Полски култури	Зеленчуци, цветя и гъби	Трайни насаждения	Тревопасни животни	Свине, птици и зайци	Смесени растениевъдни	Смесени животновъдни	Смесени растениевъдно-животновъдни	Пчели
<i>Характер на проблемите при ефективно осигуряване на необходимата земя и природни ресурси</i>										
Незначителни	18,65	20,83	22,22	14,29	18,75	40,00	20,45	11,11	14,55	50,00
Нормални	72,67	75,00	77,78	75,32	62,50	53,33	72,73	72,22	78,18	37,50
Високи	8,68	4,17	0,00	10,39	18,75	6,67	6,82	16,67	7,27	12,50
<i>Характер на проблемите при ефективно осигуряване на необходимата работна сила</i>										
Незначителни	16,67	16,67	27,59	10,26	18,75	18,75	8,89	5,56	25,00	44,44
Нормални	52,83	66,67	51,72	53,85	40,63	68,75	53,33	50,00	50,00	33,33
Високи	30,50	16,67	20,69	35,90	40,63	12,50	37,78	44,44	25,00	22,22
<i>Характер на проблемите при ефективно осигуряване на необходимите материали, техника и биологични средства</i>										
Незначителни	12,97	12,50	24,14	10,53	9,38	6,25	13,33	11,11	12,50	33,33
Нормални	76,90	79,17	65,52	75,00	78,13	81,25	82,22	77,78	76,79	66,67
Високи	10,13	8,33	10,34	14,47	12,50	12,50	4,44	11,11	10,71	0,00
<i>Характер на проблемите при ефективно осигуряване на необходимото финансиране</i>										
Незначителни	12,03	4,17	10,34	15,58	9,68	0,00	13,33	16,67	14,29	22,22
Нормални	67,09	83,33	58,62	70,13	54,84	87,50	57,78	72,22	62,50	77,78
Високи	20,89	12,50	31,03	14,29	35,48	12,50	28,89	11,11	23,21	0,00
<i>Характер на проблемите при ефективно осигуряване на необходимите услуги</i>										
Незначителни	18,41	8,33	27,59	21,05	15,63	25,00	15,56	16,67	19,64	22,22
Нормални	74,29	79,17	72,41	71,05	75,00	62,50	80,00	72,22	73,21	77,78
Високи	7,30	12,50	0,00	7,89	9,38	12,50	4,44	11,11	7,14	0,00
<i>Характер на проблемите при ефективна реализация на необходимите иновации и ноу-хау</i>										
Незначителни	17,46	16,67	14,29	21,79	18,75	18,75	17,78	23,53	12,50	11,11
Нормални	55,24	58,33	57,14	61,54	37,50	50,00	53,33	52,94	55,36	88,89
Високи	27,30	25,00	28,57	16,67	43,75	31,25	28,89	23,53	32,14	0,00
<i>Характер на проблемите при ефективна реализация на продукцията и услугите</i>										
Незначителни	12,46	20,83	17,86	14,29	6,45	12,50	11,11	5,56	10,71	12,50
Нормални	68,69	66,67	71,43	63,64	67,74	62,50	75,56	83,33	67,86	62,50
Високи	18,85	12,50	10,71	22,08	25,81	25,00	13,33	11,11	21,43	25,00

Източник. Анкета със земеделски производители, 2020.

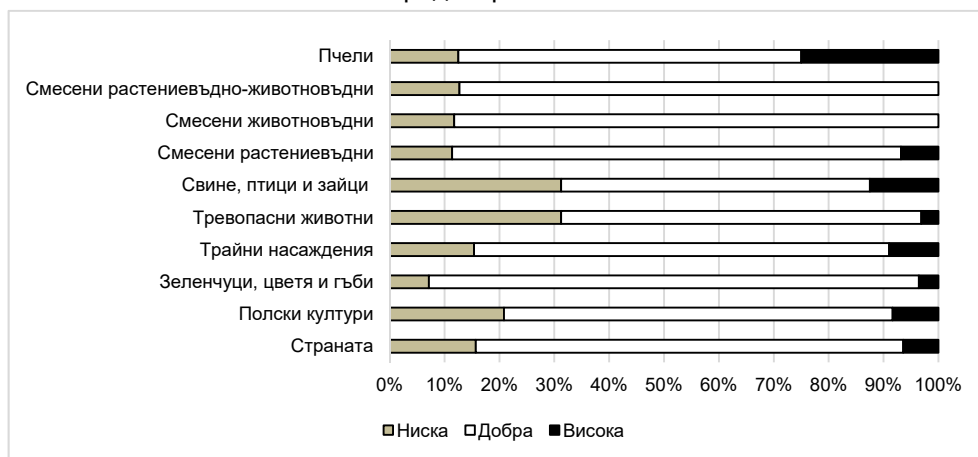
Анкетата установява също, че значителна част от стопанствата имат сериозни проблеми при ефективното осигуряване на необходимата работна сила

(30,5%), на нужното финансиране (20,89%), на необходимите иновации и ноу-хау (27,30%) и при ефективната реализация на продукцията и услугите (18,85%) (вж. табл. 4). Освен това за всяка десета ферма съществуват големи проблеми и по отношение на ефективното осигуряване на необходимите материали, техника и биологични средства (10,13%), за всяка девета – на необходимата земя и природни ресурси (8,68%), и за всяка седма – на нужните услуги (7,30%). Всичко това допринася съществено за понижаване на устойчивостта и конкурентоспособността на значителна част от стопанствата.

Според мениджърите на немалка част от фермите в страната (15,71%) стопанствата им са с ниска устойчивост в средносрочен план и вероятно ще престанат да съществуват поради фалит, преустановяване на бизнеса, придобиване от конкуренти и т.н. (фиг. 6).

Фигура 6

Как оценяват устойчивостта на земеделското стопанство в средносрочен план

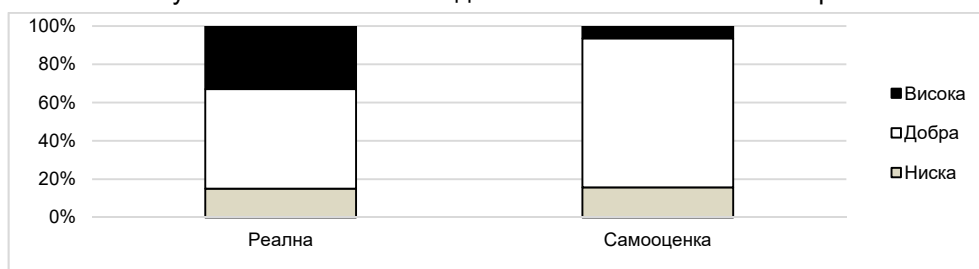


Източник. Анкета със земеделски производители, 2020.

Голямото мнозинство от мениджърите (77,88%) оценяват устойчивостта на своите стопанства като добра (вж. фиг. 7). За разлика от конкурентността, при самооценките за устойчивост делът на фермите с ниска устойчивост почти съвпада с този от извършената от нас многокритериална оценка. Наблюдава се обаче значително подценяване на равнището на реална устойчивост при самооценката на мениджърите на стопанствата с висока устойчивост – с малко над 5 пъти. Това означава, че много от мениджърите нямат точна представа за реалното ниво на (икономическа) устойчивост на управляваните от тях стопанства. Следователно холистични външни оценки на устойчивостта като предложените в изследването ни биха подобрили в голяма степен информираността, самочувствието и цялостното управление на значителна част от стопанствата в България.

Фигура 7

Сравнение на многокритериалната оценка със самооценката на мениджърите за устойчивостта на земеделските стопанства в България



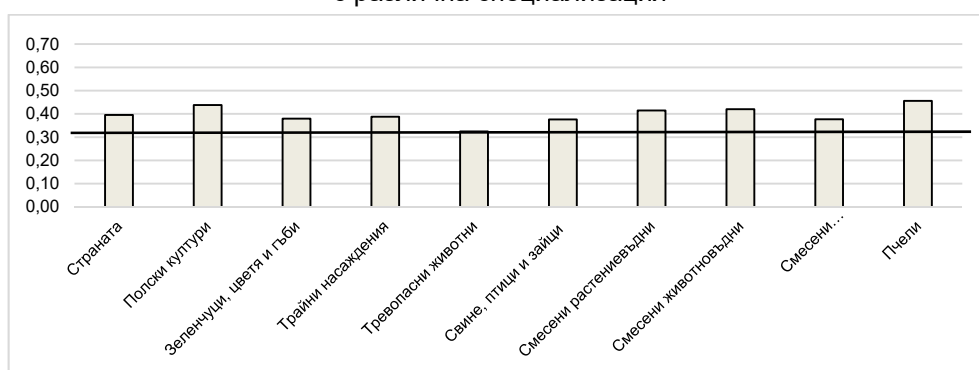
Източник. Собствени изчисления, анкета със земеделски производители, 2020.

Конкуентоспособност на стопанствата с различна специализация

Съществува значителна вариация на равнището на конкурентоспособност на земеделските стопанства с различна производствена специализация (фиг. 8). С най-висока *добра* конкурентоспособност са фермите, отглеждащи пчели (0,46), следвани от тези, специализирани в полски култури (0,44), смесено животновъдство (0,42) и смесено растениевъдство (0,41). Стопанствата в редица основни подотрасли на селското стопанство са с добра, но под средната за страната конкурентоспособност – трайни насаждения (0,39), зеленчуци, цветя и гъби (0,38), свине, птици и зайци (0,38) и смесени растениевъдно-животновъдни (0,38). Най-слаба е конкурентоспособността на фермите, специализирани в отглеждане на тревопасни животни, която е на *ниско* равнище (0,32).

Фигура 8

Конкуентоспособност на земеделските стопанства с различна специализация



Източник. Собствени изчисления.

Анализът на отделните аспекти на конкурентоспособността на стопанствата с различна специализация показва, че повечето типове са с ниска икономическа ефективност и тя в най-голяма степен способства за влошаване на конкурентоспособността им (вж. фиг. 9). Единствено фермите, специализирани в полски култури, са с добра икономическа ефективност.

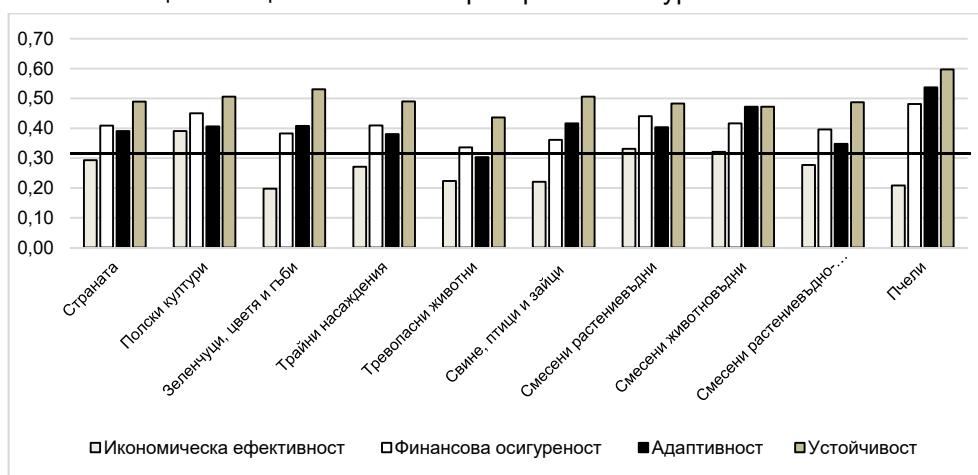
С най-голяма *финансова осигуреност* са фермите, специализирани в отглеждането на пчели (0,48), следвани от полски култури (0,45) и смесените растениевъдни стопанства (0,44). Финансовата осигуреност на стопанствата, специализирани в смесено растениевъдно-животновъдно направление (0,4), зеленчуци, цветя и гъби (0,38), свине, птици и зайци (0,36) и тревопасни животни (0,34) е под средната за страната, като в последната група тя е близко до границата с ниско ниво.

С най-висока *адаптивност* са фермите, специализирани в отглеждането на пчели (0,54), смесено животновъдство (0,47) и свине, птици и зайци (0,42). Потенциалът за адаптация към промените в пазарната, институционалната и природната среда при стопанства, специализирани в трайни насаждения (0,38) и смесени растениевъдно-животновъдни (0,35), е под средния за отрасъла, а при фермите с тревопасни животни той е на ниско равнище (0,3).

Устойчивостта на повечето групи стопанства е на сравнително добро и близко до средното за страната ниво. С най-ниска устойчивост в границите на доброто равнище са отглеждащите тревопасни животни (0,44). Устойчивостта на останалите групи стопанства е на високо ниво, с максимална стойност при тези, специализирани в отглеждането на пчели.

Фигура 9

Равнище на конкурентоспособност на земеделските стопанства с различна специализация по основни критерии за конкурентоспособност



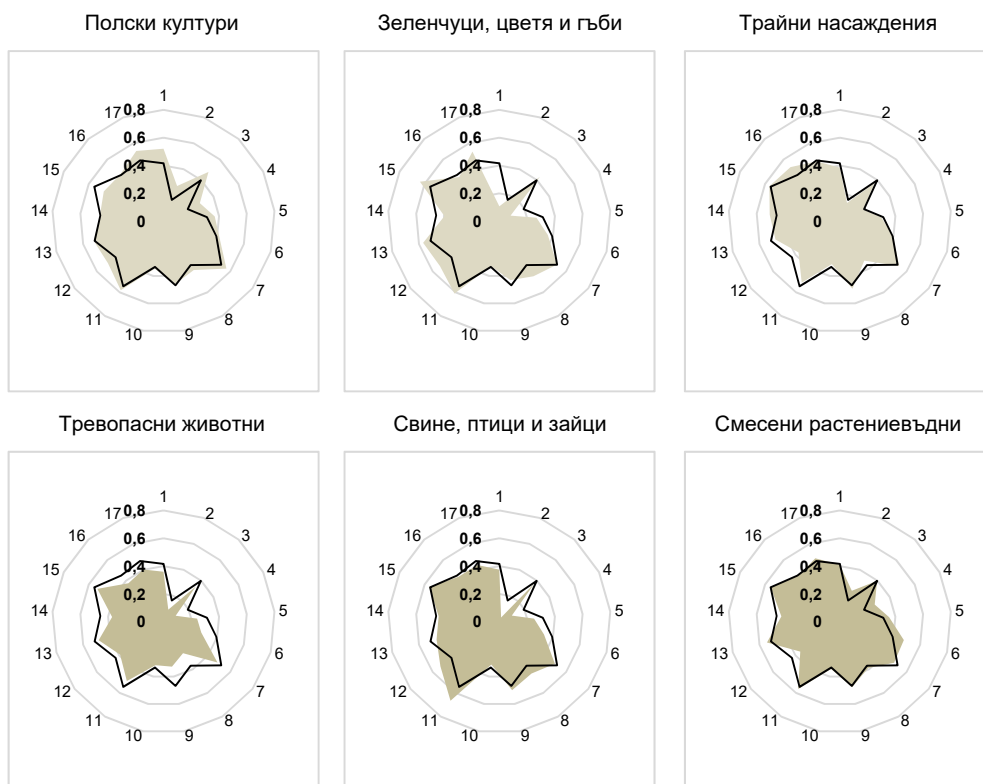
Източник. Собствени изчисления.

Конкуентоспособността на земеделските стопанства в България

Повечето от показателите за конкурентоспособност на стопанствата, специализирани в *полски култури*, са със стойности, по-високи от средните за страната (фиг. 10). Единствено по отношение на адаптивността към институционалната среда и ефективността на снабдяването с услуги тези ферми са с по-ниски от средните равнища. Конкуентоспособността на специализираните в отглеждането на полски култури се поддържа от високата производителност, ликвидност, финансова автономност, адаптивност към пазарната среда, ефективност в снабдяването със земя и природни ресурси, материали, техника и биологични средства, финанси, услуги и иновации и ефективната реализация на продукцията и услугите. Основни фактори за понижаване на конкурентоспособността на стопанствата с полски култури са малката продуктивност (0,27) и доходност (0,29), а също и близката до границата с ниско ниво адаптивност към природната среда (0,35).

Фигура 10

Равнище на показателите* за конкурентоспособност на земеделските стопанства с различна специализация (средно за страната в черно)





* 1 – производителност; 2 – продуктивност; 3 – рентабилност; 4 – доходност; 5 – финансова обезпеченост; 6 – ликвидност; 7 – финансова автономност; 8 – адаптивност към пазарната среда; 9 – адаптивност към институционалната среда; 10 – адаптивност към природната среда; 11 – снабдяване със земя и природни ресурси; 12 – снабдяване с работна сила; 13 – снабдяване с материали, техника; 14 – снабдяване с финанси; 15 – снабдяване с услуги; 16 – снабдяване с иновации; 17 – реализация на продукцията и услуги.

Източник. Собствени изчисления.

Голяма част от показателите за конкурентоспособност на стопанствата, специализирани в отглеждането на *зеленчуци, цветя и гъби*, са със стойности, по-ниски от средните за страната (фиг. 10). В много отношения обаче тези стопанства имат по-високи позиции от средните – рентабилност, адаптивност пазарната среда, ефективност в снабдяването със земя и природни ресурси, работна сила, материали, техника и биологични средства, услуги, а също и в реализацията на продукцията и услугите. Най-голямо значение за поддържането на конкурентните им позиции са високата финансова автономност, ефективността в снабдяването със земя и природни ресурси, с работна сила, материали, техника и биологични средства, услуги, както и реализацията на продукцията и услугите. Основна причина за понижаването на тяхната конкурентоспособност са ниските производителност (0,11), продуктивност (0,16), доходност (0,09), финансова обезпеченост (0,27) и слабата адаптивност към природната среда (0,33).

Повечето от показателите за конкурентоспособност на стопанствата, специализирани в отглеждането на *трайни насаждения*, са със стойности, по-ниски от средните за страната (фиг. 10). В някои области обаче техните позиции са по-добри от средните, например при финансовата автономност, адаптивността към институционалната среда и ефективността в снабдяването с финанси, услуги и иновации. Конкурентоспособността на този тип стопанства се поддържа от високата финансова автономност, адаптивността към институционалната среда, както и от ефективността в снабдяването със земя и природни ресурси, услуги и иновации. Най-голяма роля за влошаването на конкурентните им пози-

ции играят ниските продуктивност (0,14), доходност (0,19), финансова обезпеченост (0,3), адаптивност към пазарната (0,33) и към природната среда (0,31).

Всички показатели за конкурентоспособност на стопанствата, специализирани в отглеждането на *тревопасни животни*, са със стойности, по-малки от средните за страната (фиг. 10). За незадоволителната им конкурентоспособност най-много допринасят ниските продуктивност (0,09), доходност (0,1), финансова обезпеченост (0,24), ликвидност (0,28) и адаптивност към пазарната (0,27), институционалната (0,33) и природната (0,32) среда. Основен фактор за издигане на техните конкурентни позиции е високата ефективност в снабдяването им с услуги.

Голямата част от показателите за конкурентоспособност на стопанствата, специализирани в отглеждането на *свине, птици и зайци*, също са със стойности, по-ниски от средните за страната (фиг. 10). В няколко отношения обаче позициите на тези стопанства надвишават средните, например при адаптивността към пазарната и институционалната среда, ефективността в снабдяването със земя и природни ресурси, както и с работна сила и услуги. Най-важни за поддържането на тяхната конкурентоспособност са високата ефективност в снабдяването със земя и природни ресурси, както и с работна сила и услуги. Критични за конкурентните им позиции са ниските продуктивност (0,03), доходност (0,1), финансова обезпеченост (0,25), ликвидност (0,33) и адаптивност към промените в природната среда (0,31).

Много от показателите за конкурентоспособност на *смесените растениевъдни* стопанства са със стойности, по-ниски от средните за страната (фиг. 10). В редица области обаче този тип ферми имат сравнително по-добри позиции от средните, например по отношение на доходността, финансовата обезпеченост, ликвидността, адаптивността към пазарната, институционалната и природната среда и ефективността в снабдяването със земя и природни ресурси, с материали, техника и биологични средства, както и в реализацията продукцията и услугите. Основно значение за поддържането на конкурентоспособността на тези ферми са високата ефективност в снабдяването със земя и природни ресурси, с материали, техника и биологични средства и услуги. Същевременно обаче конкурентните им позиции се компрометират от ниската продуктивност (0,24) и доходност (0,28) и от близката до ниското ниво адаптивност към промените в природната среда (0,34).

Голяма част от показателите за конкурентоспособност на *смесените животновъдни* стопанствата са с по-високи стойности от средните за страната (фиг. 10). Специализираните в тази област превъзхождат другите ферми по отношение на производителността, рентабилността, финансовата обезпеченост, ликвидността, адаптивността към институционалната и природната среда, ефективността в снабдяването с финанси и иновации и в реализацията продукцията и услугите. Останалите показатели на такъв тип стопанства са по-ниски или около средните за страната равнища. За поддържането на конкурентните им позиции най-много допринасят високата адаптивност към институционалната

среда и ефективността в снабдяването с финанси и услуги. Заедно с това обаче показателите за продуктивност (0,17), доходност (0,2) и ефективност в снабдяването с работна сила (0,31) са на ниско ниво и ограничават подобряването на общата конкурентоспособност на тези ферми.

Почти всички показатели за конкурентоспособност на *смесените растениевъдно-животновъдни* стопанства са по-ниски или близки до средните за страната (фиг. 10). Тези стопанства превъзхождат средното ниво единствено по отношение на финансовата автономност и ефективността в снабдяването с работна сила и услуги. За поддържане на конкурентните им позиции най-много допринасят високата финансова автономност и ефективността в снабдяването със земя и природни ресурси, материали, техника и биологични средства, както и с услуги. В същото време за конкурентоспособността на смесените растениевъдно-животновъдни стопанства са критични ниските продуктивност (0,17), доходност (0,18), финансова обезпеченост (0,31) и адаптивност към промените в пазарната (0,33) и към природната среда (0,29).

Почти всички показатели за конкурентоспособност на стопанствата, специализирани в отглеждането на *пчели*, са по-високи от средните за страната, като изключение правят само продуктивността, рентабилността, доходността и ефективността при реализация на продукцията и услугите (фиг. 10). Конкурентоспособността на този тип стопанства се благоприятства от високите равнища на финансова автономност, адаптивност към институционалната среда, ефективност в снабдяването с ресурси, услуги и иновации. Заедно с това обаче ниската продуктивност и доходност са фактори, влошаващи конкурентните позиции на пчеларите.

Оценката на конкурентоспособността на земеделските стопанства показва, че повечето от специализираните в *полски култури* (62,5%) и *смесените животновъдни* (72,22%) са с равнище над средното за България (фиг. 4). Най-малък е дялът на стопанствата с конкурентоспособност, превишаваща средната за страната, в секторите „Тревопасни животни“ (14,1%), „Смесено растениевъдно-животновъдни“ (19,64%), „Смесено растениевъдство“ (24,44%) и „Пчели“ (една трета).

Съществуват големи различия и в дела на стопанствата в отделните типове на специализация с превишаващи средната за съответния подотрасъл (тип) конкурентоспособност. Докато при полските култури в 58,33% от фермите тя е над средната за сектора, при смесените растениевъдно-животновъдни стопанства е едва 19,64% (вж фиг. 4). Много нисък е и дялът на фермите с конкурентоспособност, надхвърляща тази на сектора, при тревопасните животни (21,79%) и пчелите (една трета).

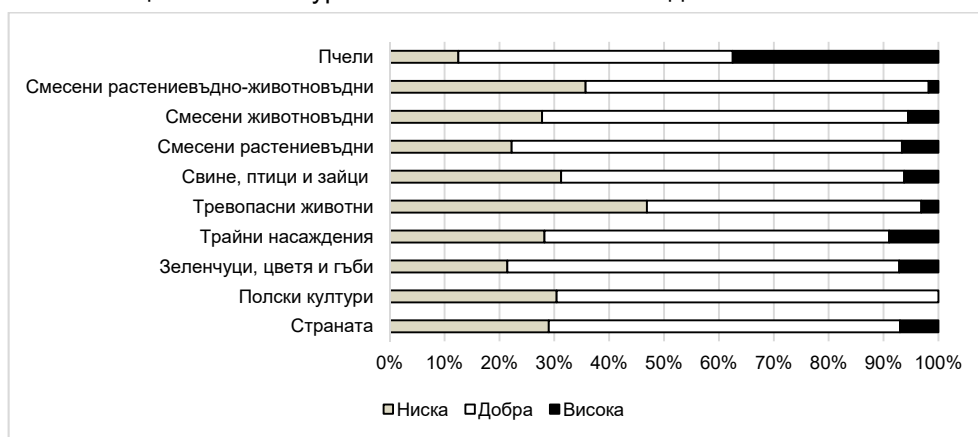
Най-голям е дялът на стопанствата с висока конкурентоспособност в секторите „Пчели“ (една трета), „Полски култури“ (29,17%), „Свине, птици и зайци“ (една четвърт) и „Смесено животновъдство“ (22,22%), а най-малък – при специализираните в тревопасни животни – само 1,28% (вж. фиг. 3). В същото време е значителен дялът на стопанствата с ниска конкурентоспособност във всеки тип

специализация – полски култури, свине, птици и зайци и смесени растениевъдно-животновъдни – по 37,5%, зеленчуци, цветя и гъби – 36,67%, трайни насаждения и пчели – по 33,33%, смесени растениевъдни – 28,89%, и тревопасни животни – 21,79%. Единствено при смесените животновъдни ферми няма такива с ниска конкурентоспособност.

Проучването установява разминаване между оценките за равнището на конкурентоспособност в нашия анализ и самооценките на мениджърите на анкетиранияте стопанства с различна специализация (фиг. 11).

Фигура 11

Как оценяват конкурентоспособността на земеделското стопанство



Източник. Анкета със земеделски производители, 2020.

Докато основна част от пчеларите (37,50%) смятат, че стопанствата им са с висока конкурентоспособност, в останалите групи този процент е много по-малък – от 1,8% (смесени растениевъдно-животновъдни) до 9% (трайни насаждения). Нито един мениджър в сектора на полските култури не определя ръководеното от него стопанство като висококонкурентно. В същото време е голям дялът на оценяващите стопанствата си като нискоконкурентно – 30,43% при полските култури, 21,43% при зеленчуците, цветята и гъбите, 28,21% при трайните насаждения, 46,88% при тревопасните животни, 31,25% при свинете, птиците и зайците, 22,22% при смесените растениевъдни, 27,78% при смесените животновъдни, 35,71% при смесените растениевъдно-животновъдни и 12,5% при пчелите. Следователно независимите многокритериални оценки от типа на направените в нашата разработка биха могли да повишат информираността и да подобрят управлението на стопанствата, които надценяват или недооценяват фактическата си конкурентоспособност.

Анкетата с мениджърите констатира, че са налице сериозни различия в дела на стопанствата от всеки тип специализация с различни равнища на показателите за конкурентоспособност. Голяма част от фермите във всички под-

сектори са с продуктивност и доходност, значително под средната за страната (вж. табл. 3). Установява се също, че много от стопанствата, специализирани в трайни насаждения, в свине, птици и зайци и в пчели, са с ниска производителност и рентабилност.

Най-голям е дялът на фермите с недостатъчна финансова обесеченост в секторите „Зеленчуци, цветя и гъби“ (46,43%), „Трайни насаждения“ (40,26%), „Тревопасни животни“ (51,61%), „Свине, птици и зайци“ (50%) и „Пчели“ (44,44%) (вж. табл. 4). Най-много стопанства с висока зависимост от външно финансиране (заем, субсидии и др.) има в групите „Тревопасни животни“ (31,25%), „Смесено растениевъдство“ (27,91%) и „Смесено животновъдство“ (27,78%). Най-съществен е дялът на стопанствата с ограничени възможности да изплащат текущите си задължения при отглеждащите зеленчуци, цветя и гъби (31,03%), тревопасни животни (43,75%), свине, птици и зайци (всяко трето) и в смесените растениевъдно-животновъдни ферми (32,14%).

Значителна част от стопанствата с различните типове специализация са с недостатъчен потенциал за адаптиране към промените в пазарната, институционалната и природната среда (табл. 3). Най-голям е дялът на фермите със слаба адаптивност към промените в пазарната среда (търсене, цени, конкуренция и т.н.) в секторите „Трайни насаждения“ (37,66%), „Тревопасни животни“ (всяка втора), „Смесено животновъдство“, „Смесено растениевъдно-животновъдни“ и „Пчели“ (по една трета). Най-много стопанства с недостатъчна адаптивност към институционалната среда и към съществуващите ограничения (държавни и европейски изисквания за качество, безопасност, околна среда и др.) има сред специализираните в тревопасни животни (34,38%) и сред смесените растениевъдно-животновъдни ферми (23,21%). Значителен е и дялът на стопанствата с малки възможности за адаптация към промените в природната среда (затопляне, екстремно време, засушаване, киши и т.н.), който варира от 22,22% при смесените животновъдни и отглеждащите пчели до 46,43% при всички смесени растениевъдно-животновъдни ферми в България.

Анкетата установява също, че най-голям е дялът на мениджърите, според които фермите им са недостатъчно устойчиви в средносрочен план, в стопанствата, специализирани в полски култури (20,83%), в тревопасни животни и в свине, птици и зайци – по 31,25% (вж. фиг. 4).

Проучването показва, че значителна част от стопанствата в направления трайни насаждения (35,9%), тревопасни животни (40,63%), смесено растениевъдство (37,78%) и смесено животновъдство (44,44%) имат сериозни проблеми и трудности при ефективното осигуряване на необходимата работна сила (вж. табл. 4), както и на нужното финансиране – 31,03% от всички стопанства, специализирани в отглеждането на зеленчуци, цветя и гъби, 35,48% от тези в тревопасни животни и 28,89% от смесените растениевъдни. Доста големи затруднения при ефективното осигуряване на необходимите иновации и ноу-хау пък срещат значителна част от отглеждащите тревопасни животни (43,75%), свине, птици и зайци (31,25%) и смесените растениевъдно-животновъдни ферми (32,14%).

Много са и стопанствата, специализирани в трайни насаждения (22,08%), в тревопасни животни (25,81%), в свине, птици и зайци и в пчели (по една четвърт), които се сблъскват със съществени проблеми при ефективната реализация на техните продукти и услуги.

*

Представената в изследването многокритериална оценка на равнището на конкурентоспособност на земеделските стопанства в България установи, че то е добро, като ниският адаптивен потенциал и слабата икономическа ефективност в най-голяма степен допринасят за понижаване на конкурентоспособността на българските производители. Особено критични за поддържането на конкурентните позиции на стопанствата са ниските продуктивност, доходност, финансова обезпеченост и адаптивност към промените в природната среда. Ето защо именно в тези направления трябва да се насочат и общественото подпомагане на стопанствата, и управленските им стратегии за развитие. Повече от една трета от всички стопанства в страната са с ниско равнище на конкурентоспособност и ако не се предприемат своевременно мерки за нейното повишаване чрез подобряване на тяхното управление и чрез реструктурирането им, както и чрез адекватна държавна подкрепа, в близко бъдеще голяма част от тях ще престанат да съществуват. С най-добра конкурентоспособност са фермите в сектор „Пчели“, следвани от тези в „Полски култури“, „Смесено животновъдство“ и „Смесено растениевъдство“, а с най-слаба – специализираните в отглеждането на тревопасни животни.

Предложеният подход за оценка на конкурентоспособността на фермите трябва да се усъвършенства и да се прилага по-широко и периодично. Анализите трябва да обхвалят и стопанствата от различен юридически тип, размери, екологично и географско месторазположение и т.н. Необходимо е да се повиши и прецизността и представителността на използваната информация чрез увеличаване на броя на анкетиранията стопанства, прилагане на статистически методи, специално обучение на провеждащите и на участващите в анкетните проучвания и т.н. Всичко това налага по-тясно сътрудничество с организации на производители, с Националната служба за съвети в земеделието и с други заинтересовани страни, както и усъвършенстване на системата за събиране на селскостопанска информация.

Използвана литература:

Алексиев, А. (2012). *Конкурентни възможности на зърнения сектор*. Пловдив: Академично издателство на Аграрния университет.

Андонов, С. (2013). *Ролята на европейските субсидии за повишаване на конкурентоспособността на земеделието в България* (дисертация). СУ „Климент Охридски“.

Башев, Х. (2010). Оценка на конкурентоспособността на българските ферми. *Икономика и управление на селското стопанство*, N 6, с. 11-26.

Башев, Х. (2011). Оценка на конкурентоспособността на земеделските кооперации. *Икономика и управление на селското стопанство*, N 1, с. 22-30.

Башев, Х. (2011а). Конкурентоспособността на земеделските стопанства на физически лица. *Икономика и управление на селското стопанство*, N 5, с. 55-65.

Башев, Х. (2012). Ефективност на фермите и аграрните организации. *Икономическа мисъл*, N 4, с. 46-77.

Башев, Х. (2017). Устойчивост на управленческите структури в българското земеделие – равнище, фактори, перспективи. *Икономика* 21, с. 69-95.

Иванов, Б., Попов, Р., Башев, Х., Котева, Н., Маламова, Н., Чопева, М., Тодорова, К., Начева, И., Митова, Д. (2020). *Анализ на състоянието на селското стопанство и ХВП*. С.: ИАИ.

Котева Н., Башев, Х. (2010). Подход за оценка на конкурентоспособността на земеделските стопанства. *Икономика и управление на селското стопанство*, N 1, с. 32-43.

Котева Н., Башев, Х. (2011). Изследване на конкурентоспособността на земеделските стопанства в България. *Икономическа мисъл*, N 5, с. 34-63.

Котева, Н. (2016). *Развитие и конкурентоспособност на земеделските стопанства в България в условията на ОСП на ЕС*. С.: Авангард Прима.

Котева Н., Алексиев, А., Белухова-Узунова, Р., Ройчева, А., Хаджичонева, Ю., Георгиев, А., Хаджиев, Кр. (2018). Теоретико-методологически аспекти на конкурентоспособността на земеделските стопанства. *Икономика и управление на селското стопанство*, 63, 4, с. 3-14.

Котева Н., Башев Х. (2021). *Конкурентоспособност на земеделските стопанства в България и модели за нейното повишаване*. С.: ИАИ.

Славова, Я. и кол. (2011). *Конкурентни възможности на аграрния сектор*. С.: ССА, ИАИ.

Alam, S., Munizu, M., Munir, A. R., Pono, M., Kadir, A. R. O. (2020). Development Model of Competitiveness of Chicken Farm SMEs in Sidrap Regency, South Sulawesi, Indonesia. *ESPACIOS*, Vol. 41 (Issue 10), 23.

Andrew, D., Semanik, M., Torsekar, M. (2018). *Framework for Analyzing the Competitiveness of Advanced Technology Manufacturing Firms*. Office of Industries Working Paper ID-057, September.

Atristain Suarez, C. (2013). *Organizational Performance and Competitiveness: Analysis of Small Firms*. Nova science Publisher

Bachev, H. (2010). *Management of Farm Contracts and Competitiveness*. VDM Verlag Dr. Muller, Germany and USA.

Benson, G. (2007). Competitiveness of NC Dairy Farms. North Carolina State University, <http://www.ag-econ.ncsu.edu/faculty/benson/DFPPNatComp01.PDF>

Chursin, A. & Makarov, Y. (eds.). (2015). *Management of Competitiveness: Theory and Practice*. London: Springer.

Csaba, J., Irz, X. (2015). Competitiveness of Dairy Farms in Northern Europe: A Cross-Country analysis. *Agricultural and Food Science*, 24, 3, pp. 206-218.

Dresch, A, Collatto, D. C., Lacerda, (2018). Theoretical understanding between competitiveness and productivity: firm level. *Ingeniería y competitividad*, Vol.20, N 2, pp. 69-86.

EC (2018). *Proposal for a Regulation of the European Parliament and of the Council establishing rules on support for strategic plans to be drawn up by Member States under the Common agricultural policy (CAP Strategic Plans) and financed by the European Agricultural Guarantee Fund (EAGF) and by the European Agricultural Fund for Rural Development (EAFRD) and repealing Regulation (EU) No. 1305/2013 of the European Parliament and of the Council and Regulation (EU) No. 1307/2013 of the European Parliament and of the Council*, European Commission, Brussels.

FAO (2010). *International Competitiveness of 'Typical' Dairy Farms*.

Falciola, J., Jansen, M., Rollo, V. (2020). Defining firm competitiveness: A multidimensional framework. *World Development*, Elsevier, Vol. 129(C).

Giaime, B. & Mulligan, C. (2016). Competitiveness of Small Farms and Innovative Food Supply Chains: The Role of Food Hubs in Creating Sustainable Regional and Local Food Systems. *Sustainability*, 8, 616.

Kleinhanss, W. (2020). Competitiveness of the Main Farming Types in Germany. In: *20th International Farm Management Congress*, Vol.1. IFMA.

Krisciukaitiene, I., Melnikiene, R., Galnaityte, A. (2020). *Competitiveness of Lithuanian farms and their agriculture production from present to medium – term perspectives*. Lithuanian IAE.

Latruffe, L. (2010). *Competitiveness, Productivity and Efficiency in the Agricultural and Agri-Food Sectors*. OECD Food, Agriculture and Fisheries Papers, N 30. OECD Publishing.

Latruffe, L. (2013). Competitiveness in the agricultural sector: measures and determinants. *Farm Policy Journal*, 11(3), pp. 9-17.

Lundy, M., Gottret, M. V., Cifuentes, W., Ostertag, C. F., Best, R., Peters D., and Ferris, Sh. (2010). *Increasing the Competitiveness of Market chains for Smallholder producers*. CIAT.

Marques, P. R. et al. (2015): Competitiveness levels in cattle herd farms. *Ciencia Rural*, Vol.45, N.3, pp. 480-484.

Marques, P. R., Barcellos, J.O.J., McManus, C., Oaigen, R. P., Collares, F.C., Canozzi, M. E. A., Lampert, V. N. (2011). Competitiveness of beef farming in Rio Grande do Sul State, Brazil. *Agricultural Systems*, Vol. 104, Issue 9, pp. 689-693.

Mmari, D. (2015). *Institutional Innovations and Competitiveness of Smallholders in Tanzania*. Thesis to obtain the degree of Doctor from the Erasmus University Rotterdam.

Ngenoh, E., Kurgat, B. K., Bett, H., Kebede, S. W. and Bokelmann, W. (2019). Determinants of the competitiveness of smallholder African indigenous vegetable

farmers in high-value agro-food chains in Kenya: A multivariate probit regression analysis. *Agricultural and Food Economics*, 7, pp. 2-17.

Nivievskiy, O., von Cramon-Taubadel, S. (2010). *The Determinants of Dairy Farming Competitiveness in Ukraine*. Policy Paper Series [AgPP No 23]. Institute for Economic Research and Policy Consulting.

Nowak A. (2016). Regional Differences in the Competitiveness of Farms in Poland. *Journal of Agribusiness and Rural Development*, 3, 41, pp. 345-354.

Nowak, A., Krukowski, A. (2019). Competitiveness of farms in new European Union member states. *Agronomy Science*, 2, pp. 73-80.

OECD (2011). *Fostering Productivity and Competitiveness in Agriculture*.

Oktariani, A., Daryanto, A., Fahmi, I. (2016): The competitiveness of dairy farmers based fresh milk marketing on agro-tourism. *International Journal of Animal Health and Livestock Production Research*, Vol.2, N 1, pp. 18-38.

Orłowska, M. (2019): Competitiveness of Polish Organic Farms with Different Economic Size in Light of Fadn Data. *Annals PAAAE 2019*, XXI (2), pp. 217-224.

Porter, M. (1980). *Competitive Strategy: Techniques for Analyzing Industries and Competitors*. The Free Press, Macmillan.

Westeren, K. I., Cader, H., Sales, M. F., Similä, J. O., Staduto, J. (2020). *Competitiveness and Knowledge. An International Comparison of Traditional Firms*. Routledge.

Wisenthige, K., & Guoping, C. (2016). Firm level competitiveness of small and medium enterprises (SMEs): analytical framework based on pillars of competitiveness model. *International Research Journal of Management, IT and Social Sciences*, 3 (9), pp. 61-67.

Williamson, O. (1996). *The Mechanisms of Governance*. New York: Oxford University Press.

Ziętara W., Adamski, M. (2018). Competitiveness of the Polish dairy farms at the background of farms from selected European Union countries. *Problems of Agricultural Economics*, 1 (354), pp. 56-78.

3.02.2021 г.